



JAゆうべつ町

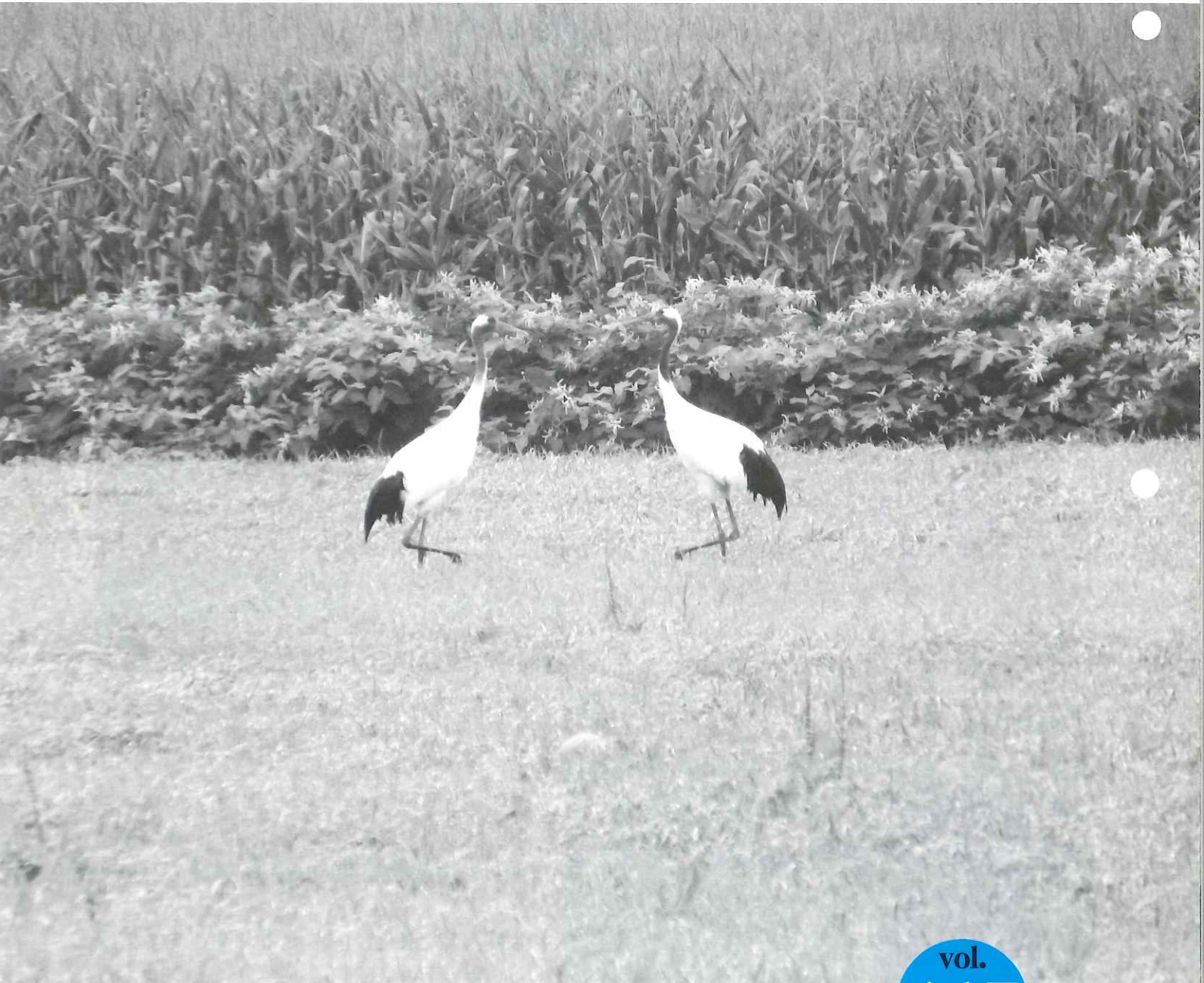
KAGAYAKU TSUBASA

# 輝く翼



湧別町の空に飛ぶ白鳥を見た時、私は素敵だと感動しました。「JAゆうべつ町」が飛躍する事を願い、群れをつくり大空に羽ばたく真っ白な白鳥の様に、気持ちを新たに一致団結して前へ大きく前進する願いを込めてデザインのイメージをしました。そして皆さんが愛読するにあたって、優しく温かい気持ちになれます様にと虹の橋を架けました。先頭を飛ぶ真ん中の白鳥にはリーダーと言う意味があり、冠を付けてみました。

イメージデザイナー スワン



# 2013 JAゆうべつ町ふれあいまつり



会場では、各種テナントで青年部、女性部が出店していました。イベントではピックアップ一早食い大会、牛乳早飲み、餅まき、ビンゴ大会など盛り上がりを見せました。

8月3日(土)に湧別町農協本所駐車場にて「2013JAゆうべつ町ふれあいまつり」が開催されました。

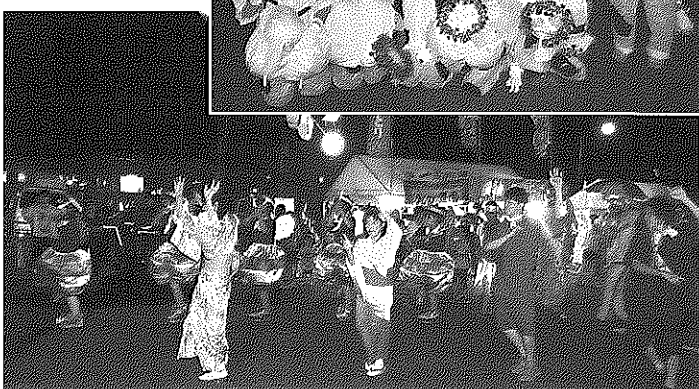
今年は前日に雨が降り、来場数が気になるところでしたが、本番当日は晴れ間が広がり若干寒さが残りましたが、晴天の内に終了する事が出来ました。



8月17日(土)文化センターさざ波駐車場におきまして、湧別地区納涼盆踊り大会を開催しました。

子供の部、大人の部ともに沢山の参加を頂きました。毎年思考を凝らした仮装や息の合った踊りを披露し周囲の喝采を浴びていました。

会場設営に御協力頂いた関係者の方々に厚くお礼申し上げます。





## 第11回 組合員交流パークゴルフ大会



7月16日 湧別町緑地公園パークゴルフ場にて第11回組合員パークゴルフ大会が開催されました。今年は、春先の天候不順により作業が遅れて忙しい中、数多くの組合員の方々が出席して頂き晴天にも恵まれ過ごしやすい一日となりました。



競技終了後は、本所農業機械倉庫へ移動し懇親会及び成績発表を行い、会場は大いに盛り上がりました。

成績結果は次の通り

【団体戦1位】 新上芭露

【個人戦】

サーモンコース

男子の部1位中谷友則さん

女子の部1位本間めぐみさん

ホルスタインコース

男子の部1位佐藤隆文さん

女子の部1位上田正子さん

ホタテコース

男子の部1位上田一義さん

女子の部一位本間美智子さん



## 組合員家族交流会

7月30日 町内志撫子のファミリー愛ランドyouにて組合員家族交流会を行いました。

子供達は夏休み中との事もあり16家族64名の方が参加して頂きました。晴天にも恵まれ、子供達は元気に親の手を引きたくさんの遊具で遊び楽しいひと時をすごしていたようです。

昼食会場では、職員が手分けして、焼鳥やジンギスカン・かき氷などをつくり遊び疲れた家族達の空腹を満たしておりました。



# 平成25年 役員視察研修

7月18日～20日

平成25年度の役員視察研修は、よつ葉乳業(株)大阪支店の方に行き、よつ葉乳業が関西方面ではどのような販売体制で営業活動を行っているのか、どのような物を中心に売られているのかを目的に、役員視察研修を行ってきました。

大阪支店の販売エリアは、近畿・中国・九州・沖縄の全域となっており、3支店あるうち最も広域なエリアとなっている。

原料乳の生産状況は、構成比で見ると平成25年度の直近で北海道51.9%に対し大阪支店エリアでは、17.4%となっている。

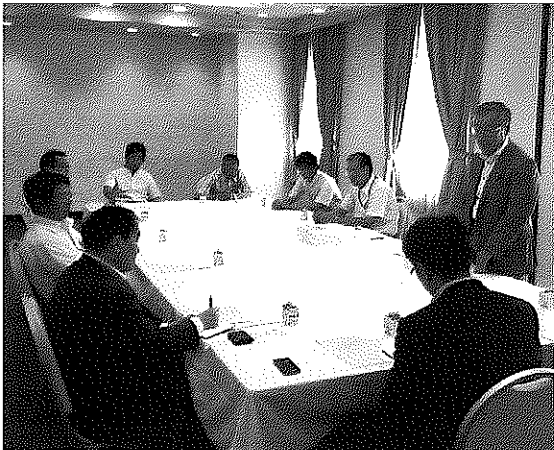
大阪支店エリアでは、前年比で生産量がかなり落ちてきており、特に滋賀県では、10%も離農しているとの事。

業務用の製品別では、脱脂粉乳はコンビニエンス向け飲料の増加により、値上げの影響から金額ベースでは取扱が増え、業務用バターは生乳不足から、供給制限を行い、デアリースプレッドや輸入バターで補ったとのこと。

コンビニエンスのスイーツチームで、洋菓子店が影響をかなり受け、洋菓子店向け供給ユーザーが供給低迷している状況。

大阪支店における消費者グループは20の団体があり、消費者グループが生産者宅に訪れ、宿泊して酪農や牛乳について学ぶ活動や、その逆で生産者が消費者グループを訪ねる様な機会も設けている。

作業部会・分科会という形を取り、今後の取組を議論し、よりस्टップアップした商品開発にも取り組んでいることでした。



## 湧別地区年金友の会 親睦パークゴルフ大会

去る、8月30日に予定していたパークゴルフ大会が、雨のため急きよ錦研修センターにおいて、三種類のゲームに切替え、和気あいあいと子供に戻ったように楽しみなが、順位を競いあいました。数名の欠席がありました。総勢22名の方が参加されました。

9月26日には、西湧別年金友の会を予定していますので会員様の多数の参加をお待ちしています。ゲーム大会上位成績者は次の通りです。



## 湧別町農民連盟視察研修

7月23日(火)

湧別町農民連盟で同地区の三澤牧場を視察しました。

三澤牧場では臭気問題の低減を図るためバイオガスをプラントで堆肥をスラリー化(液状堆肥)にして処理し、メタン発酵を利用して発電して畜舎等の電気として活用しています。



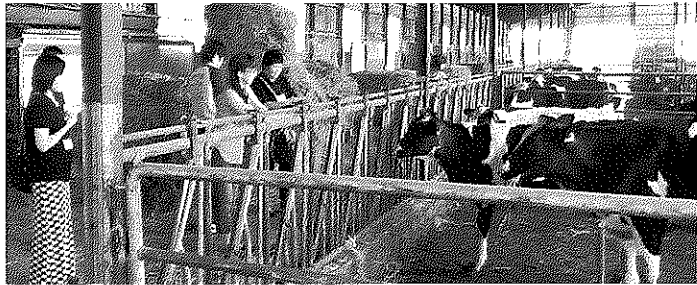
## 青年部酪農講習会

7月18・19日に全国酪農業協同組合連合会（全酪連）の下田研究員を講師に招き、酪農講習会を開始致しました。一日目は、午後から牧場での現地研修を2ヶ所で行い、各牧場での課題を取り上げ研修し、二日目は、農協会議室で哺育育成の管理技術について学びました。講義の中では、「子牛達を自分の赤ちゃんのように待遇してあげれば、彼女達は将来、乳牛としてあなた達に尽くしてくれるでしょう。」と実にシンプルで解りやすい内容で哺育管理の講師をして頂きましたので、参加した部員達は今回学んだ事を今後の営農に生かしてくれるでしょう。



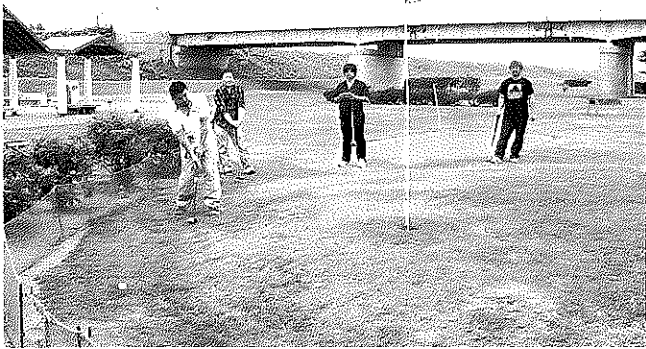
## J A ゆうべつ町交流会 in ゆうべつ

8月3・4日に農業後継者のパートナー対策として「JA ゆうべつ町交流会 in ゆうべつ」を開催致しました。定期的に非常に忙しい中開催しましたが多数の独身男性が参加し札幌近郊から参加した女性達との交流を深めました。一日目はJAふれあいまつりのイベントに参加した後、町内宿泊施設で夕食交流会での農業体験を行って、酪農の楽しさや湧別町の自然を体験してもらいました。交流会後も参加女性との交流があるようなので素敵なお土産が見つかると良いですね。



## 遠紋北常ブロック青年部スポーツ交流会

7月20日（土）に湧別河川敷パークゴルフ場にて「遠紋・北常ブロック青年部スポーツ交流会」を行いました。当初、6月に開催予定でしたが、春の農作業の遅れを考慮して延期していました。各地区の盟友総勢50名が参加しパークゴルフで汗を流し日頃の作業の癒しになったかと思えます。懇親会でも他地区の盟友との交流を深めて和気あいあいと談笑していたようです。

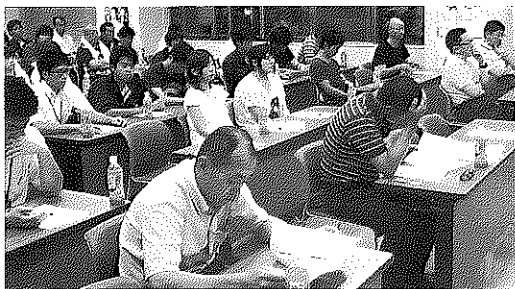


## J A コンプライアンス研修

7月29日、農協業務終了後の農協本所大会議室に於いて、職員及びAコープ社員を対象にしたコンプライアンス（法令遵守）研修会を実施致しました。



講師にはJA北海道中央会北見支所 高橋主幹が務め、地域の農業振興の為にJA職員・社員としてまもらなければならぬ社会的ルールについて学びました。





# 北見管内 総合家畜共進会

8月18日訓子府町にて、北見管内総合家畜共進会が開催されました。

出場しました、19頭のうち7頭が北海道ナショナルシヨウウへの出場が決定いたしました。また、久保拓也さん出陳の9部「レークランド DD チーフ エイミー EET」がリザーブインターミディエイトチャンピオンに輝くなど素晴らしい成績をおさめました。

9月28日からの安平町で開催される北海道ナショナルシヨウウでの活躍を期待します。

全道に出場する牛は次の通りです。

- 第1部 ウエダファーム ヒラリー オリー  
ブ スパーク 上田 一成
- 第3部 ヘンカシーン デイストライ ヒラ  
リー ドリーム シンジケート  
シテイビュー ブラクストン ブー  
マー 山田 和弘
- 第8部 ヘンドリカ サム ラステイ  
菅井 慎也
- 第9部 レークランド DD チーフ エイ  
ミー 久保 拓也
- 第9部 レークランド C ダンディ パラ  
ダイス 久保 拓也
- 第11部 モナーク チャンピオン ベチー  
菅井 慎也



北見管内総合家畜共進会出陳模様

## 女性部経営技術部会

8月29日、繁殖の管理について、勉強会が開催されました。共済組合の岡松獣医師を講師に招き農場の繁殖が良くなるように、参加者からは色々な意見・質問などが活発に出されました。



## 女性部視察研修

去る、9月4日清里町において女性部員研修が行われました。

今年は清里町女性部の会員の方が開いている、花いちもんめというドライフラワーの直売所を視察してきました。材料になる花はメンバー三人がそれぞれハウスや露路で栽培し、ドライフラワーにして、直売所へ持ち寄り販売されています。その花を作ってフラワーリース作りを体験してきました。



# 農協 お知らせ 版

平成25年度 第7回理事会  
平成25年7月24日開催

## 報告事項

- ① 北見管内中古農機展示会
- ② 全酪連ブロック別組合長会議
- ③ 営農専門委員会・酪農生産部会  
合同会議
- ④ 組合員交流会
- ⑤ 役員道外視察
- ⑥ TPPに係るオホーツク集会
- ⑦ 平成25年6月末生乳生産実績
- ⑧ 自由金利型定期貯金の受入れと  
貯金残高の推移

## 協議事項

- ① 組合員の異動について
- ② 監事監査指摘事項に対する回答  
について
- ③ 管内家畜共進会への役員派遣に  
ついて
- ④ 内部審査の結果に対する回答に  
ついて
- ⑤ 北海道条例検査指摘事項に対す  
る回答について
- ⑥ 外部出資金の増口について
- ⑦ 組合員への貸付について

⑧ 農家経済再建対策室会議の経過  
について

平成25年度 第8回理事会  
平成25年8月28日開催

## 報告事項

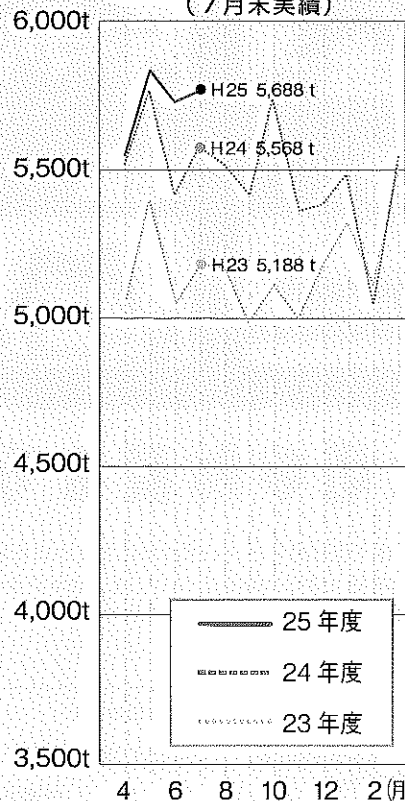
- ① TPP交渉参加に抗議する北海  
道集會
- ② コンプライアンスに係る研修会
- ③ 組合員親子交流会
- ④ 中間棚卸の結果について
- ⑤ JAゆうべつ町ふれあいまつり
- ⑥ ソーラー発電工事起工式
- ⑦ スノー食品工業(株)定期総会
- ⑧ 湧別町農協結婚相談所会議
- ⑨ 管内共進会
- ⑩ 第2四半期監事監査

## 協議事項

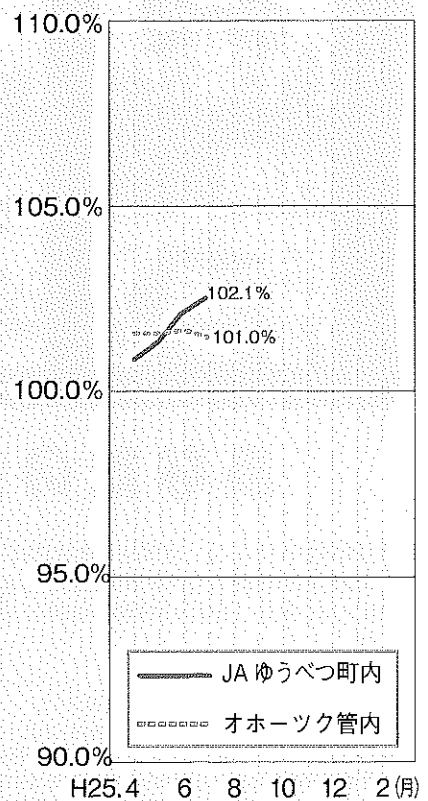
- ① 平成25年度事業計画の修正につ  
いて
- ② 寒冷地手当の支給について
- ③ 金融円滑化に係る基本方針等の  
設定について
- ④ 規程類の改正について
- ⑤ 外部出資先に対する信用供与等  
限度額の設定について
- ⑥ 役員の全道共進会への派遣につ  
いて

## 平成25年度 生乳出荷状況について

JAゆうべつ町生乳出荷乳量推移  
(7月末実績)



生乳出荷乳量との前年比較



## 芭露支所内の役場出張所移転のご案内

9月2日付けて芭露支所事務所内に併設されていま  
した出張所が、金融窓口の方に移転しました。

営業時間等の変更は御座いませんので、お間違えな  
い様をお願い致します。



# 火災はもちろん 自然災害や地震まで 確かな保障を提供します。

建物更生共済

## むてき

契約日が平成16年4月1日以後の建更共済「むてき」には遡及適用されます!

POINT 1

**風災、ひょう災、雪災時に5万円**の損害から共済金が支払われます。

平成22年までの建物更生共済では、風災・ひょう災・雪災による損害額が20万円以上の時に共済金が支払われましたが、5万円以上の損害でも共済金が支払われるようになりました<sup>※1</sup>。

POINT 2

**盗難被害にあった時に、5万円**が支払われます。

共済期間中に盗難によって損害が生じたことにより、火災共済金または通貨等盗難共済金の支払事由に該当した場合は、盗難による損害の再発防止のために、共済期間中1回を限度に5万円を支払います<sup>※2</sup>。

POINT 3

**水災によっても残存物とりかたづけ費用共済金**が支払われます。

従来、火災等・風災・ひょう災・雪災に限り支払われていた残存物とりかたづけ費用共済金が水災によっても支払われるようになります。

JAの建物更生共済は様々な損害を保障します!

火災



落雷



水ぬれ



盗難



台風



降雪



地震



火山噴火



あなたの大切な財産を守ります!

※1 ①損害割合5%以上、②損害割合が3%以上(床下浸水除く)のいずれかに当てはまる場合。

※2 継続特約付建物更生共済契約における盗難再発防止費用共済金については、10年の共済期間ごとに1回の支払いとなるため、継続回数1回の場合(通算共済期間が20年)は通算2回の支払い、継続回数2回の場合(通算共済期間が30年)は通算3回の支払いとなります。

※上記の内容は平成26年3月31日まで有効です。

※この資料は概要を説明したものです。ご検討にあたっては、「重要事項説明書(契約概要)」を必ずご覧ください。また、ご契約の際には、「重要事項説明書(注意喚起情報)」および「ご契約のしおり・約款」を必ずご覧ください。

[13019990025]

お問い合わせは

JAゆうべつ町 金融共済課 5-2122

芭露支所 6-2131

