

令和2年9月発行 通巻180号



# JAゆうべつ町広報誌



KAGAYAKU TSUBASA

# 輝く翼

湧別町の空に飛ぶ白鳥を見た時、私は素敵だなと感動しました。「JA ゆうべつ町」が飛躍する事を願い、群れをつくり大空に羽ばたく真っ白な白鳥の様に、気持ちを新たに一致団結して前へ大きく前進する願いを込めてデザインのイメージをしました。そして皆さんが愛読するにあたって、優しく温かい気持ちになれる様にと虹の橋を架けました。先頭を飛ぶ真ん中の白鳥にはリーダーと言う意味があり、冠を付けてみました。



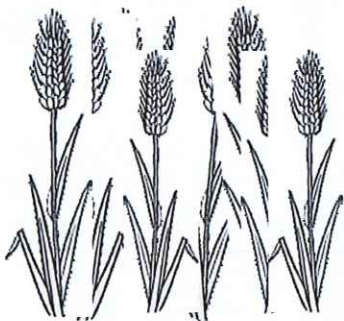
秋まき小麦の収穫作業

**2020.9** vol.180

## 秋まき小麦収穫完了

湧別町麦生産組合は7月30日～8月9日にかけて秋まき小麦の収穫を行いました。

令和2年産の小麦は播種時期の初期成育に恵まりましたが、越冬前の降雪が少なかったため一部の圃場で風害による影響を受けました。春先以降の好天から相対的に過繁茂傾向にあるなかで、施肥管理に注意しながら生育を見守りましたが開花時期の日照不足と莖数の多さから細麦傾向となり、収穫についても細麦や不稔が目立ちました。良質小麦を収穫するためにも、きめ細かな栽培管理技術が求められます。起生期の追肥よりも幼穂形成期の追肥を重視した栽培を心掛けましょう。



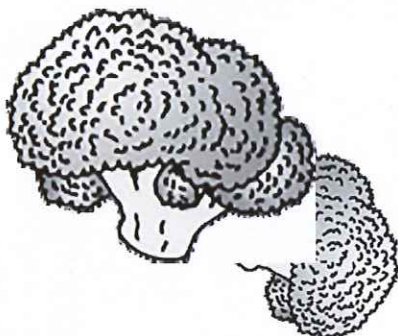
## フロッコリーの選果始まる

7月24日よりフロッコリーの選果が始まりました。

今年度の作付面積は3.2haとなっており、作型については例年よりも期間を長く取っており9月中旬まで収穫作業が行われる予定です。作物の出来については、6月の日照不足により、作型前半は若干の品質低下がみられましたが、お盆前の最盛期に品質も向上し、市場価格も平年以上となっております。



▲箱詰めされたフロッコリー



▲収穫作業の様子

## 生菌数・耐熱生菌に 気をつけて

旬検査等の検査数値に留意願います。どちらの菌も通常少しずつ上昇を見せますが、夏になれば突如数値が上昇します。

### 原因としては

- ①異物の混入(糞・糞等)
- ②システム障害
- ③洗浄不良等

の3つが多いですが、近年は乳房炎での生菌数上昇も原因として多くの割合を占めています。新鮮な牛乳を供給するためや、国産チーズ補助等の障害にもなりますので、所得確保のためにも定期的な点検をお願い致します。

搾乳機器の整備と点検がなされたシステムが、健康的に牛を守る要素でもありますので、多忙な時期とは存じますが宜しくお願い申し上げます。



## 生乳出荷事故防止 について

本年4月〜7月末において、当組合内事故発生件数が、抗生物質混入1件、加水事故3件となっております。今後、作業手順の見直しや確認の徹底をしていただきます様お願い致します。

- ①治療牛の確認は全て耳標を目視する。
  - ②治療後はスプレーなどで明確に表示する。
  - ③複数人での作業は、搾乳前に確認を行う。
  - ④搾乳後のライン洗浄時にバルクから投入ホースを抜いたことを確認する(洗浄水投入防止装置も有り)。
  - ⑤搾乳後の生乳についても目視確認を行う。
  - ⑥バルククーラーのスイッチ確認を行う。
  - ⑦出荷前にミルクドクターにより最終確認を実施する(抗生物質)。
- ミルクドクターに異常が見られた時やバルククーラーのスイッチが切れた時など、異常が生じた時は農畜産販売課へ連絡し対応について相談してください。

## 生乳バルククーラー補償保険のご案内

### 保険の概要

バルククーラーで保管中の生乳およびメーカータンクへ合乳するまでの輸送中の生乳が、偶然な事故によって不良生乳となってしまう場合に、生乳の損害および廃棄費用をお支払いする保険です。

### 保険金をお支払いする 主な損害

- 生乳から抗生物質または血乳が発見されたことによる損害
- 異物混入による損害
- …など

保険金をお支払いできない損害や保険料などの詳細につきましては、金融共済課までお問合せください。

### 問合せ先

J A ゆうべつ町金融共済課  
5 1 2 1 2 1 (本 所)  
6 1 2 1 3 1 (芭露支所)

## ヨーグルト等を寄贈

J A ゆうべつ町青年部

J A ゆうべつ町青年部は、7月30日に町内の介護老人福祉施設「湧別オホーツク園」および「湖水の杜」にヨーグルト等の寄贈を行いました。

ヨーグルト等を食べて、いつまでも元気でいてほしいですね。



▲湧別オホーツク園へ寄贈



▲湖水の杜へ寄贈



## 畜産

### 「乳質の向上」

乳質を向上させるために次のことに注意して管理作業をしましょう。

#### 「生菌数」を上げない

- 生菌数上昇の大きな要因には、ミルカーやバルククーラーの洗浄不足が考えられます。次のことに注意して洗浄作業を行いましょう。
- ① 通常のアルカリ洗浄のほかに4日に1回、アルカリ洗浄の後に酸性洗剤で洗浄を行う。
  - ② アルカリ洗剤は、洗浄後の排水温度が40度より低い場合、洗浄効率が低下するため洗浄温度の確認を行う。
  - ③ 高温だと塩素が揮発するため殺菌剤は、43度以下で使用する。
  - ④ 毎年必ず機器の点検を行い、修繕の必要な部分については直ちに整備を行う。
- 乳石を付着させないためには、バケットミルカーやミルクタップなどは普段からの洗浄が大切です。注意して洗浄作業を行いましょう。

#### 「体細胞数」を上げない

乳房炎が体細胞数を上げる原因です。乳房炎感染率を低下させることが、体細胞数を低下させることにつながります。

- ① ストリップカップなどを使って前搾りを行い、ブツの確認を行う。
- ② 前搾りで異常を発見した場合は、PLEテスターを使い確認を行う。
- ③ プレ・ポストディッピングは乳頭を覆うようにして、しっかりとつける。
- ④ 清拭は、一頭二布以上で行い、乳頭口を中心に行う。

異常乳を発見した場合は、直ちに獣医師の診療を受けて下さい。異常乳は廃棄し、子牛のほ乳には使用しないで下さい。

#### 「牛床」環境の向上

- 乳房炎に感染させないためには、牛床環境を向上させることが大切です。次のことを心がけて下さい。
- ① 牛床を清潔に管理するため、敷料は定期的に変換する。
  - ② 舎内換気に注意し、適切な温度・湿度に保つ。

③ 環境改善のため石灰乳塗布を考える。

乳房炎感染を低下させ、乳質を向上させよう！

### ディッピングの容器

確実なのはノンリターンです！



スプレー式



ノンリターン

### 石灰塗布で舎内は明るく清潔になります！

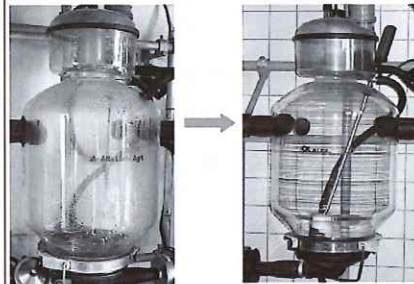
牛舎石灰乳塗布前



牛舎石灰乳塗布後



### 適正に酸性洗剤を使い衛生的に！





## 遠軽地区広域組合消防本部からのお知らせ

# 自然発火による火災に注意しましょう！

牧草ロールの自然発火は、乾燥が不十分な状態でベールした場合やベール後の降雨により水分を含んだ場合に発生しやすく、さらに収納後の移動等で空気に触れることにより発火を誘発することがあります。

自然発火は、火源がなくても発生するため予測することは難しく、一旦火がついてしまうと消火が大変困難になりますので、気象状況を十分に確認し作業を行ってください。

また、乾燥庫や倉庫に保管している牧草ロールを今一度、点検し、異常があった場合は、注意して保管場所から取り出し、燃え移るものがない安全な場所へ移動してください。



### 自然発火とは？

牧草ロールなどを積み上げておくと、内部や地中で微生物が活性化して発酵し発熱します。発酵した熱は内部で蓄積され、さらに熱が外へ放出されにくいため徐々に温度が上昇し、やがて出火します。

## 自然発火の兆候と火災予防

1. 湯気や煙が堆積物から出て、焦げ臭や香ばしいにおいがする。  
⇒堆積物内部の発酵で発熱している可能性があります。
2. 堆積物に手を入れると熱い。  
⇒内部の温度が80℃を超えると、不用意な切り返して火災が発生する場合があります。
3. 積み上げる高さは5m以下、集積範囲は200㎡以下とし、離隔距離を置く。
4. 積み上げたまま、長期間放置せず、古い集積物から使うようにする。
5. 雨漏りや接地面からの吸湿を防ぐ。  
⇒雨が続くと内部温度が上昇するため、特に注意が必要です。
6. 目視による観察を定期的に行なう。



### 農作物等の殻焼きについて

秋の収穫を迎えるにあたり、農作物の殻等を焼却する時期ともなりました。これらの行為を行う際は事前に消防へ届出や連絡をお願いいたします。また、風向きにも注意し、消火器や水バケツを準備するなどの対応もお願いいたします。



遠軽地区広域組合消防本部予防課

TEL 0158-42-7600

# 農協 お知らせ 版

令和2年度 第6回理事会  
8月25日開催

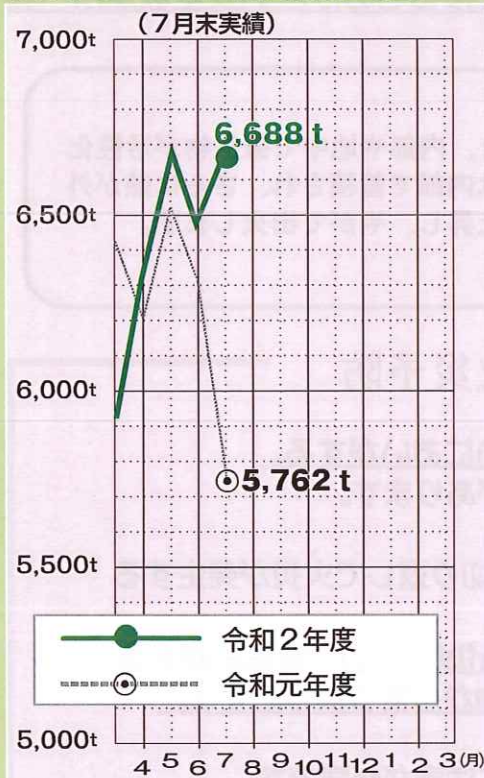
## 報告事項

- ①オホーツク畑作対策委員会について
- ②中間棚卸の結果について
- ③対策室会議について
- ④道酪畜対・生乳受託販売委員会について
- ⑤スノー食品株式会社定期株主総会について
- ⑥新農業会館建設検討委員会視察調査について
- ⑦オホーツク農協酪畜対について
- ⑧令和2年7月末生乳生産実績について
- ⑨自由金利型定期貯金の受け入れと貯金残高の推移について
- ⑩対策組合員の営農実績報告について
- ⑪バイオマス発電建設に係る進捗状況について

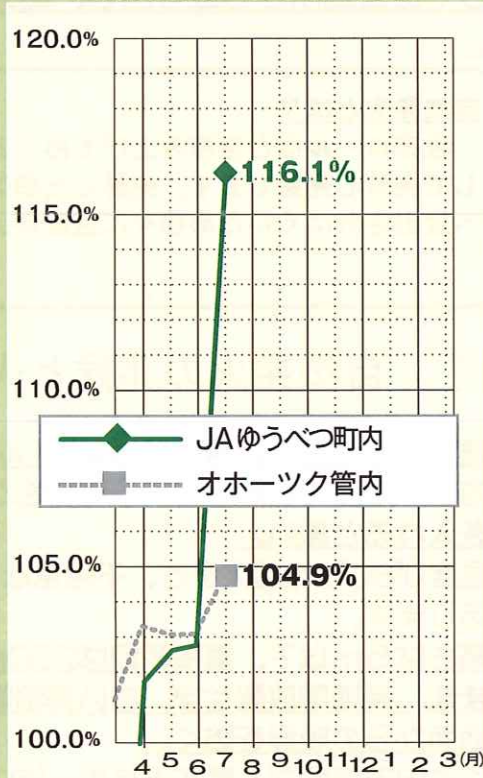
- ⑫ Dairyリーファーストゆづべつの事業収支計画について
- ⑬ 協議事項
- ⑭ ①組合員の異動について
- ⑮ ②寒冷地手当の支給について
- ⑯ ③北海道農業信用基金協会による代位弁済に伴う特別出資について

## 令和2年度 生乳出荷状況について

JAゆづべつ町生乳出荷乳量推移



生乳出荷乳量との前年比較



## 共済一斉推進終了

4月末に予定しておりました共済一斉推進につきまして、新型コロナウイルスの動向を鑑みて延期をしておりますが、7月30日、本所・芭露支所地区の共済一斉推進を行いました。

共済連担当職員2名の協力を得て対象組合員様を訪問し、見事目標を達成することができました。お忙しい中ご成約頂いた組合員の皆様に感謝申し上げます。

今後も「必要な保障を必要な分」をモットーに恒常推進に努めて参りたいと思っておりますので、共済担当が訪問した際はご協力の程よろしくお願ひ申し上げます。

