



KAGAYAKU TSUBASA

# 輝く翼

湧別町の空に飛ぶ白鳥を見た時、私は素敵だなと感動しました。「JA ゆうべつ町」が飛躍する事を願い、群れをつくり大空に羽ばたく真っ白な白鳥の様に、気持ちを新たに一致団結して前へ大きく前進する願いを込めてデザインのイメージをしました。そして皆さんが愛読するにあたって、優しく温かい気持ちになれる様にと虹の橋を架けました。先頭を飛ぶ真ん中の白鳥にはリーダーと言う意味があり、冠を付けてみました。



たくさん収穫できました  
9月8日 湧別小学校で食育活動

2020.10 vol.181



# じゃがいも、いっぱいとれたよ！

JAゆうべつ町青年部  
湧別小学校で食育活動

JAゆうべつ町青年部は9月8日に湧別小学校にて児童たちと一緒に「じゃがいも」の収穫作業を行いました。

青年部による食育活動の一環として毎年行われているものですが、本年度につきましては新型コロナウイルスの影響で長い間休校中だった為、残念ながら5月の種芋の定植作業を行うことができませんでした。



▲菅井部長（左）と石田部長（中央）



・収穫方法を声剣に聞く生徒たち

そして、本日は待ちに待った収穫作業の日です。気温はおよそ26度、晴天の下で子供たちは大はしやぎ、中には収穫作業前だというのに走り回って息を切らしている子供たちがいました。



最初にJAゆうべつ町青年部菅井慎也部長より児童たちに挨拶をし、収穫作業の方法をわかりやすく丁寧に説明しました。

児童たちはじゃがいも畑に入り収穫作業を開始、すると畑からは沢山のじゃがいもがごろごろと出てくるので大きな歓声が上がリ、どれだけ掘っても次から次へとじゃがいもが顔を出します。

最初用意していた収穫用のコンテナは作業を開始してから二十分ほどでいっぱいとなり、今年は過

去最高の収穫量となりました。

児童たちは収穫の喜びを満面の笑みに変えて最後に記念撮影を行い、誰一人怪我をすることなく無事に収穫作業を終えました。今回収穫したじゃがいもは、学校行事の「ふれあいふるさと集会」の中でおいしくいただく予定です。今後もJAゆうべつ町青年部は農業を通じて食の安心や農業の大切さを伝えていく活動を行っていきます。



▶「大きなじゃがいもがとれたよ！」



## 湧別・芭露両地区年金友の会 交流パークゴルフ大会開催

9月24日に両地区年金友の会交流パークゴルフ大会を芭露パークゴルフ場にて開催しました。

コロナ禍で計画していた活動が何もできない状況でしたが、会員方の要望によりコロナ対策を十分に行った上で大会を開催する事と致しました。

当日は、天候もよく参加した27名は、気持ちのいい汗をかきながら最後まで怪我なくプレーを終え楽しい時間を過ごしました。



▲女子の部の上位成績者

両地区年金友の会は、パークゴルフ、温泉保養等の活動を通じて皆様の交流の場をと考えておりますので、これからも多くの参加をよろしく願います。

今年度の年金友の会総会は、コロナ禍であり三密を回避する事ができないと判断し中止としますのをご了承願います。

上位成績者は次の通りです。

### 男子の部

優勝 坂東 守(芭露)  
準優勝 関子 正男(芭露)  
三位 斉藤 安男(湧別)

### 女子の部

優勝 上枝 道子(湧別)  
準優勝 中塚早智子(芭露)  
三位 後藤マツエ(湧別)



▲男子の部の上位成績者

## オホーツク農作業安全フォーラム開催

オホーツク地区農作業安全推進運動本部は、8月26日オホーツク農作業安全フォーラムを紋別市のオホーツクパレスにて開催しました。

近年、オホーツク管内では農作業による事故が相次いで発生しているほか、事故件数は横ばいで推移し、個々の経営はもとより地域農業の安定的な振興を図る上で農作業事故の防止が重要な課題となつていきます。

同本部は令和2、3、4年度の3か年を「農作業事故ゼロ推進キャンペーン期間」と定め、各産地で積極的な啓発活動を実施するとし、その一環で今回のフォーラムをキックオフのイベントとしています。

開会の挨拶でオホーツク農協組合長会の友澤勇司副会長は「一人ひとり自ら農作業事故の意識を高め、農作業事故ゼロを実現して欲しい」と呼びかけました。

「これからの農業経営を支える労働安全の考え方」をテーマに農研機構農業技術革新工学研究センターの積栄・安全技術ユニット長

が講演しました。農作業事故の死亡発生率は全産業の約11倍で、北海道は全国平均より高いことなどを指摘し「地域の関係者全体で支えあうことが大切だ」訴えました。

最後にはオホーツク農協青年部協議会副会長の高野大地氏が「農作業安全に対する意識を強く持ち続け、農作業事故ゼロを目指します」と宣誓し閉会となりました。



▲開会の挨拶をする友澤副会長





# 畑作

## 秋まき小麦の 根雪前防除について

### 一・令和2年産

#### 秋まき小麦について

越冬前茎数は、令和元年のは種後の気候が温暖であったため、平年より増加しました。しかし、春の雪解けが緩慢になり、生育ムラと雪腐褐色小粒菌核病（写真一）及び雪腐黒色小粒菌核病（写真二）も散見され、起生期の生育に影響を与えました。また、曇雨天の影響による葉枯症も散見されました。しかし、起生期以降の施肥対応が適切であったことにより、収量は平年より良好な結果となりました。なまぐさ黒穂病は、本年は発生が確認されませんでした。病原菌はまだ土中に生存しています。今後も、農薬による防除や、土壌の移動防止対策を励行しましょう。

### 二・雪腐病の防除

一般的には「根雪直前」の散布が効果的ですが、近年は急な降雪や長雨で防除が困難になる場合があります。

薬剤の残効性は、根雪までの積算降水量によって異なりますので、残効性の長い薬剤での早め散布も検討してください（表1）。あわせて、排水改善や融雪促進などの耕種的な対策も実施しましょう。

### 三・なまぐさ黒穂病の防除

発生が懸念される地域では、小麦の根雪前にチルト乳剤25とフロンスайдSCで防除して下さい。防除時に薬剤がかりにくい畑の外周や四隅で発生している事例があるので、散布ムラが無いよう丁寧に防除しましょう。

表1 各防除薬剤における防除効果が期待できる確率

地点	薬剤名	対象病害	防除日ごとの評価		
			11/1	11/10	11/15
遠軽	フロンスайдSC	黒小・褐小・大粒	〇〇〇	〇〇〇	〇〇〇
	シルバキュアフロアブル	黒小・褐小	〇〇	〇〇	〇〇
	トップジンM水和剤	大粒	〇	〇	〇
	ランマンフロアブル	褐色	〇	〇	〇
	モンカトベフランフロアブル	黒小	△	△	〇
	リゾレックスベフランフロアブル	黒小	△	△	〇
湧別	フロンスайдSC	黒小・褐小・大粒	〇〇〇	〇〇〇	〇〇〇
	シルバキュアフロアブル	黒小・褐小	〇〇	〇〇	〇〇
	トップジンM水和剤	大粒	〇	〇	〇
	ランマンフロアブル	褐色	〇	〇	〇
	モンカトベフランフロアブル	黒小	△	〇	〇
	リゾレックスベフランフロアブル	黒小	△	〇	〇
佐呂間	フロンスайдSC	黒小・褐小・大粒	〇〇〇	〇〇〇	〇〇〇
	シルバキュアフロアブル	黒小・褐小	〇〇	〇〇	〇〇
	トップジンM水和剤	大粒	〇	〇	〇
	ランマンフロアブル	褐色	〇	〇	〇
	モンカトベフランフロアブル	黒小	×	△	△
	リゾレックスベフランフロアブル	黒小	×	△	△

※記号は防除効果が期待できる確率を示した。○：80%以上、△：60%以上、×：59%以下。

※対象病害の順に評価

※過去30年のアメダスにおける降水量により算出

※紅色雪腐病に対する残効性評価はない。種子消毒や上記に準じた薬剤防除を徹底する。

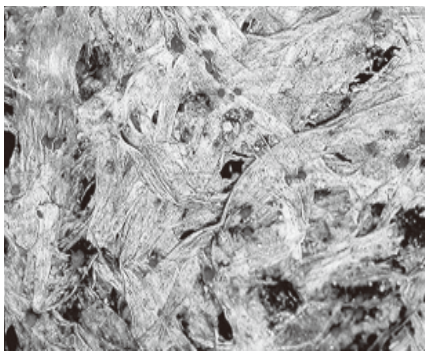


写真1 雪腐褐色小粒菌核病  
(北海道病害虫防除提要)

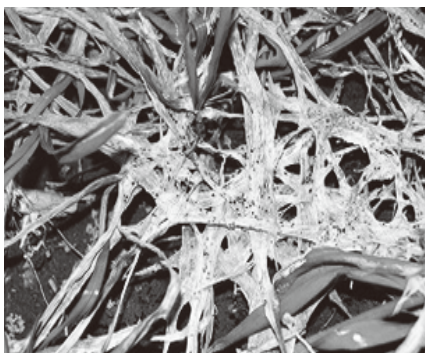


写真2 雪腐黒色小粒菌核病  
(北海道病害虫防除提要)



# 普及センターより

## 畜産

### 牛のサルモネラ症について

一・管内でサルモネラ症が  
発生しています

現在、牛のサルモネラ症が発生している農場が増えていきます。特に重篤な症状と伝播性が確認されている菌種は「届出伝染病」として指定されています。主な症状と経済的損失事例について、下記のとおりです。

### 二・サルモネラ症の

#### 予防について

サルモネラ菌はほとんどが経口感染で、飼槽や給餌機、水槽、鳥獣（カラスやネズミ等）、長靴や作業具を媒介物として感染が広がります。

予防として、サルモネラ菌は乾燥と消毒には弱く、また健康な第一胃では増殖できません。鳥獣侵入やルーメンアシドーシスなどに留意して、サルモネラ菌を「入れない」「増やさない」「運ばない」管理を徹底しましょう。

表 牛のサルモネラ症による経済的損失事例

農場	A	B	C	
頭数規模	約40頭 (つなぎ)	約80頭 (つなぎ)	約680頭 (フリーストール)	
対策期間	約3ヶ月	約7ヶ月	約3ヶ月	
陽性牛淘汰頭数	4頭	3頭	154頭	
対策費	環境改善に要する経費	178,930円	284,108円	2,350,000円
	治療費	97,240円	866,700円	3,000,000円
	検査費	40,440円	71,711円	311,000円
	自主淘汰	1,455,000円	1,690,360円	29,788,000円
	生乳廃棄	154,176円	698,815円	2,705,000円
	計	1,925,786円	3,611,694円	38,154,000円

参考：酪農場・畜産農場の防疫対策（十勝農業改良普及センター、2020）

### サルモネラ症の主な症状

著しい発熱、食欲不振、元気が失、下痢、血便、腸炎、早流および死産など（急性の場合は、重篤な下痢、粘血症、削瘦、脱水）  
※成牛は明らかな症状を示さない場合もある  
(水様性下痢、乳量減少など)



▲防鳥ネットや捕獲ワナなどで鳥獣侵入を防ぐ



▲石灰帯や消毒槽で農場内や牛舎に菌を入れない様にして、飼槽や水槽、飼槽通路は清潔にしましょう。

たいせつな人にのこしたい  
**知恵と豊かな暮らし**

12月号 第1 別冊付録

2021 家計簿

12月号 第2 別冊付録

1月号 第1 別冊付録

「うらだに悪い」症状別 養生レシピ

1月号 第2 別冊付録

四季の気配をたのしむ 二十四節気手帖

JAグループのファミリー・マガジン

「家の光」12月号・1月号

購読申し込み受付中

お申し込みはお近くのJA本・支店(所)へ

JAグループ 家の光協会  
〒162-8448 東京都新宿区市谷船町11 TEL. 03-3266-9039 <http://www.jienohikari.net>





# 農協観光 北見支店 より お得なご案内



何度でも  
使える！

旅行代金  
最大35%割引！

GoTo Travel



キャンペーン

## GoTo Travel キャンペーン とは？

旅行代金の実質半額が補助となる官民一体型の地域活性化、需要喚起を目的としたキャンペーンです。

### 支援額（1名様あたり）

宿泊：1泊につき最大2万円  
日帰り：最大1万円

### 支援額の内訳

70%程度：旅行代金の割引  
30%程度：旅行先で使える地域共通クーポン発行

※地域共通クーポン券の取扱については9月中旬以降、開始予定です。それまでは実質最大35%の割引となり、9月中旬以降は支援額と地域共通クーポン合わせて最大半額相当の補助となります。

## 対象となる旅行

※宿泊施設は参加事業者として指定された施設に限ります。

1

国内宿泊+交通機関などのセット旅行

※募集・受注企画旅行、手配旅行が可能です。



2

宿泊単体



3

日帰り旅行



※往復の乗車券、食事や観光体験などのセット旅行

「航空券のみ」「JR切符のみ」などは割引対象外となります。

また宿泊単体のご予約においても、個別に手配した交通機関(JRや飛行機)の料金は対象外です。

## 対象期間

2021年 1月31日(日) (予定)まで

※支援金予算が上限に達し次第販売終了となります。予めご了承下さい。

※宿泊を伴う旅行は、2021年2月1日(チェックアウト日) 終了(予定)です。

## Nツアーお勧め商品



パンフレット一例

お問合せ・お申込み

株式会社農協観光 北見支店

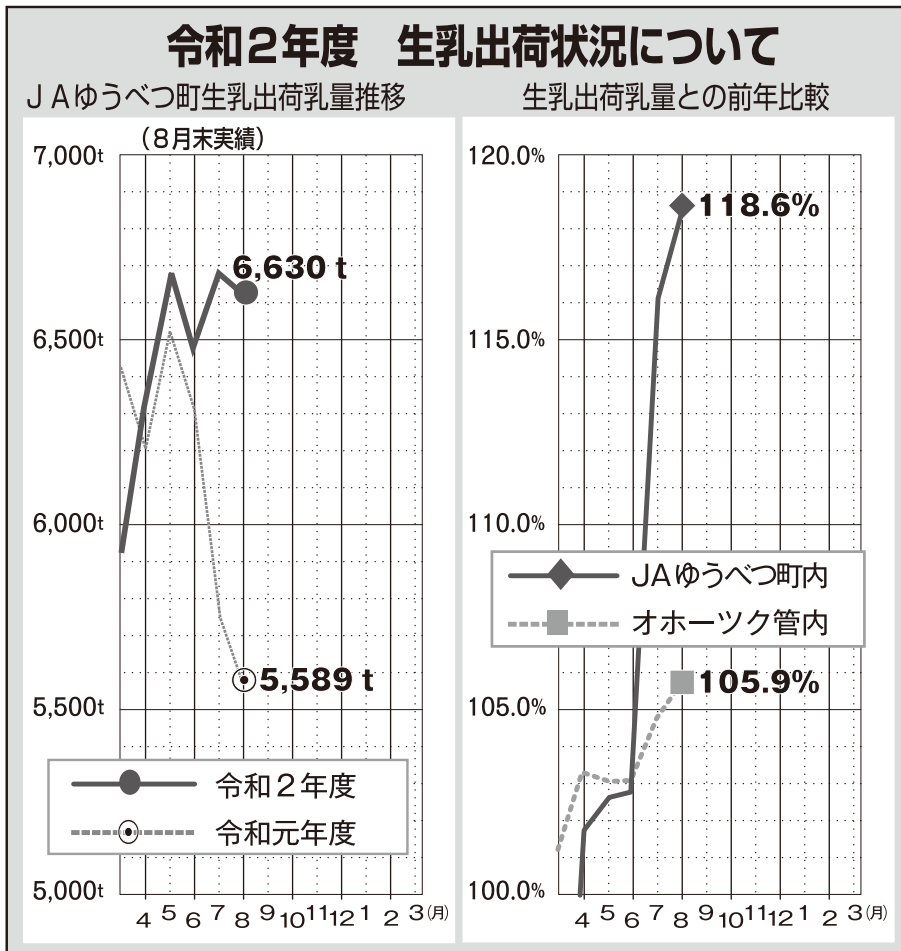
☎：(0157) 24- 4811 担当：藤山・天野・工藤・谷口・井上・須永・佐藤・高畑・江良

# 農協 お知らせ 版

令和2年度 第7回理事会  
9月25日 開催

## 報告事項

- ① 営農・経済専門委員会 (8月) について
- ② 管理専門委員会 (8月) について
- ③ 監事監査について
- ④ よつ葉乳業取締役会について
- ⑤ オホーツク財団理事会について
- ⑥ オホーツク畑作対策委員会について
- ⑦ 湧別町バイオガス推進協議会について
- ⑧ 株Aコープゆうべつ取締役会について
- ⑨ 営農・経済専門委員会 (9月) について
- ⑩ 管理専門委員会 (9月) について
- ⑪ オホーツク農協連理事会及び新農業会館建設等検討委員会について



- ⑫ 令和2年8月末生乳生産実績について
- ⑬ 自由金利型定期貯金の受入れと貯金残高の推移について
- ⑭ 組合員の営農実績報告について
- ⑮ 令和2年度JAコンプライアンス点検結果及び改善方針の概要について

- ### 協議事項
- ① 令和2年度肥料大口需要対策実施要領の制定について
  - ② 後継者就農対策事業に係る助成金の支払いについて
  - ③ 収穫感謝祭の開催について
  - ④ 「令和2年7月豪雨JAグループ支援募金」活動への取組について

5月号で  
**家の光** は創刊**95**周年

食と農  
暮らし  
協同  
家族

いま“知りたい”暮らしの旬のテーマを取り上げます

創刊95周年記念

今年の5・9・12・1月号は、別冊付録2冊付き!

年の回は別冊付録付き

お申し込みはお近くのJA本・支店(所)へ

JAグループ 家の光協会  
〒162-8448 東京都新宿区市谷船河原町11  
TEL.03-3266-9039 <http://www.ienchikari.net>



# ホクレンSS



期間中の配送灯油の納品書・レシートが対象  
※店頭灯油・営農用は応募対象外です。

# わく

# 灯油で waku waku

## プレゼント キャンペーン

期間中、全道ホクレンSSの配送灯油のご利用納品書・レシート300ℓ分を1口として応募すると、素敵なプレゼントが抽選で総計1,300名様に当たります。

配送灯油300ℓ分の納品書・レシートを総計1,300名様に当たるまで

応募メチ  
2021年 WEB  
3月7日(日) 24:00まで  
2021年 封筒  
3月7日(日) 消印有効



カタログギフト  
ホクレンセレクト  
ラベンダー  
(5,500円相当) **300**名様

キャンペーン期間  
2020年9月1日(火)～2021年2月28日(日)

# Wチャンス!!



外れた方から抽選で  
QUOカード(500円相当)  
**1,000**名様

### 抽選・当選発表

キャンペーン期間終了後厳正な抽選のうえ、ご当選者を決定します。なお当選の発表は景品の発送をもってかえさせていただきます。

詳細は  
ホクレンSSチラシの裏面を CHECK

※写真・イラストはイメージです。

## ホクレンiZAカードのご利用で灯油代金がおトクに! キャンペーン実施中!



2020 9.1 TUE ▶ 2021 2.28 SUN 期間中にホクレンiZAカードをお申し込み・  
発券いただいたお客様にうれしい特典!

1 **ホクレンSSポイント  
2,000pt 進呈!**

2 **店頭ガソリンが  
3円/ℓ  
キャッシュバック!**

3 **灯油が  
3円/ℓ  
キャッシュバック!**

### お申し込み方法

ホクレンSSに設置している  
入会申込書からお申し込み  
下記URLまたはQRコードよりお申し込み  
<https://www.jcb.co.jp/ordercard/teikei/hokureniza.html>



#### お申し込み対象

18歳以上で、ご本人または配偶者に安定継続収入のある方。  
または高校生を除く18歳以上で学生の方。  
※一部、お申し込みにならない学校があります。  
※カードの入会に際しては所定の審査があります。

#### 年会費

初年度年会費無料  
※本会員ならびに本会員と同時に申し込みされた家族会員の方が対象になります。  
※無料となる初年度年会費は、JCBが負担します。

(通常年会費)  
本会員…1,250円(税別) 家族会員…400円(税別)

※ポイントの付与は2021年3月になります。※家族会員カードは対象外となります。  
※期間中のご利用金額がJCBが対象となりますので、キャンペーン参加の事はご留意ください。 ※本会員と家族会員の合計数量にてキャッシュバックいたします。 ※キャンペーンレギュラーカードご利用金額が全額ポイント表示されます。当分支払いがない場合は、指定口座への振り込みとなります。 ※お振込み時カードを提出されている場合や口座に登録がない場合は、キャッシュバックの対象となりません。 ※すでにホクレンiZAカードをお持ちの場合は、本キャンペーンの対象となりません。 ※今年度特典が付与された場合、JCBが同様に実施する他のキャンペーンの対象が除外、または特典数量が商品高売上の範囲内に制限される場合があります。