



JA ゆうべつ町



KAGAYAKU TSUBASA

輝く翼

湧別町の空に飛ぶ白鳥を見た時、私は素敵だと感動しました。「JA ゆうべつ町」が飛躍する事を願い、群れをつくり大空に羽ばたく真っ白な白鳥の様に、気持ちを新たに一致団結して前へ大きく前進する願いを込めてデザインイメージをしました。そして皆さんが愛読するにあたって、優しく温かい気持ちになれる様にと虹の橋を架けました。先頭を飛ぶ真ん中の白鳥にはリーダーと言う意味があり、冠をつけてみました。



(株)デリーファーストゆうべつのスタッフと完成しつつある各施設

株式会社デイリーファーストゆめつ 仔牛受入開始

株式会社デイリーファーストゆめつ（代表取締役 上田範幸）は10月1日から預託牛の受入を開始しました。

初回受入には、上田取締役をはじめ各関係団体や多くの関係者が見守る中、仔牛の受入れを立会しておりました。初回受入は9月25日から出生した雌仔牛を導入致しました。

約2週間導入舎で飼育した後、次のステージ（哺育ロボット牛舎）へ移動します。受入開始まで農場スタッフは関係機関の方々とミルク製造のシミュレーションを数回行い受入に向けて準備しておりました。

今後の集荷については毎週火・金曜日を基本とし集荷して参ります。

9月14日には預託農家への最終説明会を実施しました。

説明会には預託希望農家をはじめ協力関係機関として農業改良普及センターとホクレン北見支所畜産生産課も参加致しました。

預託契約や管理規定、哺育センター内での作業スケジュールの紹介やワクチンプログラム・飼料給与方法などの説明を行いました。

そして初乳給与の重要性や初乳製剤の活用方法などの説明を行い、これから仔牛たちは集団での飼養管理となるため、今まで以上に感染症と戦う十分な免疫力が必要になってくることから預入までの期間、各農場ではマニュアルに沿った飼養管理のお願いをしたところ です。

説明会終了後は一部完成した施設や建設中の建物を見学しました。見学中、導入舎のハッチを作成していた村井場長やスタッフは自己紹介しながらコミュニケーションをとっており今後、自分たちの仔牛を飼育してくれるスタッフの顔がわかり安心して仔牛の飼育を任せてくれることになるかと思いません。



建物見学の様子



▲説明会の様子



仔牛受け入れ開始日の様子

(株)デリーファーストゆうべつ
農場スタッフ紹介

1. 出身地 2. 最終学歴
3. 趣味・特技 4. 抱負

場長 村井 秀和
むらいしゅうわ



1. 湧別町計呂地
2. 湧別高校
3. 映画鑑賞
4. 皆様の大切な牛を預かることになりませんが職員一同精一杯頑張っていきますのでこれから宜しくお願いします。

中上 太一
なかがみ たいち



1. 雄武町
2. 雄武高校
3. 息子とサッカーすること
4. 皆さんに信頼を寄せていただけのように日々精進しますのでよろしくお願ひします。

中上 美香
なかがみ みか



1. 雄武町
2. 北海道中央調理技術専門学校
3. 音楽鑑賞・キャンプ
4. 経験不足で至らない点もあると思いますが、皆様に信頼されるよう尽力していきます。

鎌田 真帆
かまた まほ



1. 東京都中野区
2. 酪農学園大学
3. 散歩・断捨離
4. 牛に認めてもらえるようなスタッフになります。

森田 悠花
もりた ゆうか



1. 石狩市
2. 北海道エコ動物自然専門学校
3. ユーチューブ鑑賞・ピアノ
4. 牛に携わるのは初めてですが精一杯頑張ります。よろしくお願ひします。

多田 佳織
ただ かおり



1. 湧別町芭露
2. 北海道エコ動物自然専門学校
3. 猫と遊ぶ・読書・ドライブ
4. 十勝での経験を生かし更に実力を挙げていきたいです。

事務 小林 季子
こばやし せきこ



1. 千歳市
2. 湧別高校
3. スポーツ観戦
4. 絶対頑張る！



畜産

『分娩牛と子牛出生直後の管理について』

①分娩牛の飼養面積

分娩牛の1頭あたりの面積を確保することは、乾物摂取量の



写真1 分娩場所の1頭あたり面積 10m²を確保している事例

向上に繋がりが、周産期疾病の予防となります。

分娩牛1頭当りの飼養面積は、フリーバーンの分娩施設では、10～13m²の広さが推奨です。

②分娩牛の移動

分娩場所への移動を分娩予定日2週間前までに行いましょう。それ以降の移動は、環境変化によるストレスが高まります。初妊牛の場合は、分娩場所で4週間以上過ごすことが望ましいです。

③子牛の呼吸を確保

生まれた子牛の呼吸を確認し、呼吸していないときは刺激を与えて呼吸を開始させる必要があります。まず後頭部(延髄)に冷水をかけます。次に鼻腔に付着した粘膜を取り除いて気道を確保し、鼻腔を指や寝ワラで刺激します。母牛のリックング(子牛を舐める行為)も呼吸を促進します。

④子牛のへそ消毒

出生直後のへその緒は口が開いている状態です。子牛にとつては病原菌の侵入経路になるので、消毒が不十分だと臍帯炎になる危険性が高まります。清潔な環境で、へその緒表面を消毒しましょう。7%ヨードチンキ等



写真2 清潔な環境でへそを消毒

(乳頭ディ IPPING 剤は濃度が薄いため不可)をディ IPP カップやスプレーで浸ける手法があります。

⑤子牛の乾燥

清潔なタオルや寝ワラで子牛の体表面の粘液を拭き取りましょう。寒冷期には、拭き取り後にカーフウォーマーなどの温風で乾かし、清潔なハッチ・ペんに移動させましょう。

畑作

秋まき小麦の根雪前防除について

①病害の発生状況

今年の春は、主に雪腐黒色小粒菌核病や紅色雪腐病、雪腐大粒菌核病(写真1)が発生しました。

昨秋の温暖な気候や春先の早期融雪、農薬防除等により、例年と比べて被害は大きくありませんでした。しかし、縞萎縮病が併発した一部のほ場では、生育が遅れ、収量や品質が低下しました。また、今年度は、オホーツク管内の一部で、なまぐさ黒穂病(写真2)が確認されました。農薬による防除を行い、被害を低減しましょう。

②雪腐病の防除

一般的には「根雪直前」の散布が効果的です。しかし、近年の急な降雪や長雨で防除が困難になる場合もあります。薬剤の残効性は、根雪までの積算降水量によって異なりますので、残効性が長い薬剤を使い、早めの散布を検討しましょう(表1)。あわせて、排水改善や融雪促進などの耕種的な対策、適期は種による越冬体勢の確保なども重要です。

③なまぐさ黒穂病の防除

発生が懸念される地域では、根雪前にチルト乳剤25とフロンサイドSCを使用し、防除してください。防除時に薬剤がかかりにくい畑の外周や四隅で発生している事例があるので、散布ムラが無いよう丁寧に防除して下さい。

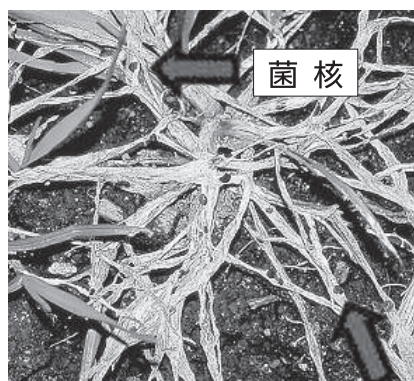


写真1 雪腐大粒菌核病(北海道病害虫防除提要)



表1 各防除薬剤における防除効果が期待できる確率

地点	薬剤名	対象病害	防除日ごとの評価		
			11/1	11/10	11/15
遠軽	フロンサイトSC	黒小・褐小・大粒	○○○	○○○	○○○
	シルバキュアフロアブル	黒小・褐小	△△	○○	○○
	トップジンM水和剤	大粒	△	○	○
	ランマンフロアブル	褐色	○	○	○
	リフレックスベフランフロアブル	黒小	×	×	△
湧別	フロンサイトSC	黒小・褐小・大粒	○○○	○○○	○○○
	シルバキュアフロアブル	黒小・褐小	△△	○○	○○
	トップジンM水和剤	大粒	○	○	○
	ランマンフロアブル	褐色	○	○	○
	リフレックスベフランフロアブル	黒小	×	△	△
佐呂間	フロンサイトSC	黒小・褐小・大粒	○○○	○○○	○○○
	シルバキュアフロアブル	黒小・褐小	○○	○○	○○
	トップジンM水和剤	大粒	○	○	○
	ランマンフロアブル	褐色	○	○	○
	リフレックスベフランフロアブル	黒小	×	×	△



写真2 なまぐさ黒穂病 (北海道病害虫防除提要)

※記号は防除効果が期待できる確率を示した。○:80%以上、△:50%以上、×49%以下。
 ※対象病害の順に評価
 ※過去20年(1998~2017)のアメダスにおける降水量により算出
 ※紅色雪腐病に対する残効性評価はない。種子消毒や上記に準じた薬剤防除を徹底する。

新型コロナウイルス感染症への対応について

新型コロナウイルスに感染しない為にも、下記の衛生対策や健康管理を徹底してください。

- ・換気が悪く、人が密に集まって過ごすような場所に行くことを避ける
- ・家屋を含め、定期的に換気を行う
- ・手で触れる場所の定期的な消毒を行う

※万が一、新型コロナウイルスの感染が確認された場合には速やかに勤務先等へ連絡して下さい。
 また、保健所等の指示に従い、感染拡大の防止に努めて下さい。

みんなチェック!最低賃金。

北海道最低賃金

北海道内の事業場で働くすべての労働者(会社員、パート、アルバイトの方、学生さんなど働くすべての人)及びその使用者に適用される北海道最低賃金が次の通り改定されます。

最低賃金額 時間額 **889円**
 効力発生年月日 令和**3**年**10**月**1**日



国民が必要とし
 消費する食料は、
 できるだけその国で
 生産する

国消
 —こくしょうこくさん—
 国産

かぼちゃ収穫機の実演を行いました

9月20日、上芭露の井上豊さんの圃場で加工業務用かぼちゃ収穫機の実演が行われました。

かぼちゃは重量野菜ですが、茎葉とかぼちゃを切り離す作業から鉄コンテナに収容する作業まで収穫作業のほとんどが手作業で行われ、機械化が進んでいませんでした。かぼちゃ収穫機はうね上で風乾させたかぼちゃを拾い上げ傷を付けることなく搬送し鉄コンテナに収容します。選別作業者が数名必要となりますが、手作業の時と



▲加工業務用かぼちゃ収穫機

比べるとかなりの軽労化を図ることができそうです。

当日はかぼちゃ生産者や関係機関などが数多く訪れ実演の様子を熱心に見ていました。



▲かぼちゃ収穫機の実演時の様子



▲かぼちゃ収穫機上での選別作業の様子

デントコーンの収穫が始まりました

9月中旬より湧別地区、芭露地区のデントコーン収穫作業がスタートしました。

干ばつの影響で生育不足の圃場もあり、天候の大切さを再確認することができたと思います。

収穫作業に参加される方々は、大変な作業かと思いますが事故等が起きないように頑張ってください。



▲収穫作業の様子

乳質向上に向けた巡回が行われました

湧別町農協酪農生部会の取り組みの一環として、衛生的乳質向上を目的とした巡回を8月17日から9月2日にかけて行いました。普及センター遠軽支所、株式会社ベッセルの協力によりパイプライン・バルククーラーの洗浄状況をチェックシートを基に点検いたしました。

例年夏場になると生菌数が高くなる傾向があります。

今回の点検を通じ適切な洗浄温度・水量・洗剤濃度倒ご確認いただき、乳質向上に向けご協力お願いいたします。



▲点検の様子



北海道コンサドーレ札幌
栗山トレーナーによる

Vol.4

農作業にも役立つ セルフコンディショニング講座

選手達のコンディショニング、フィジカルトレーニングを担当している栗山渉トレーナーが、誰でも簡単にトライできる、セルフコンディショニングの方法をご紹介します！スポーツをしている人も、していない人もチャレンジしてみましょう！

北海道コンサドーレ札幌と
J Aグループ北海道は
食農パートナーです！



今回のテーマ

肩こり緩和のための セルフマッサージ&ストレッチ

今月は長時間の座り作業による身体のトラブルを改善するためのエクササイズを紹介します。

座位姿勢が長時間に及ぶと、肩、胸の筋肉が硬くなってしまい、猫背やストレートネックなどの不良姿勢を助長させてしまいます。このような姿勢のまま座り作業を続けてしまうと、肩コリがひどくなったり、頭痛が生じてしまうこともあります。

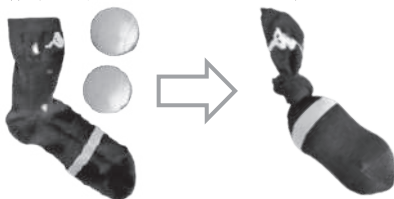
まずは2個のテニスボールを使って首、背中の筋肉のコリをセルフマッサージで柔らかくしましょう。その後、筋肉を心地よくストレッチして首、肩、背中の筋肉をリフレッシュしましょう。

※ エクササイズをすることで肩、首に不愉快な痛みが生じる場合はすぐに中止して下さい。強い痛みが継続する場合は整形外科を受診することをお勧めします。

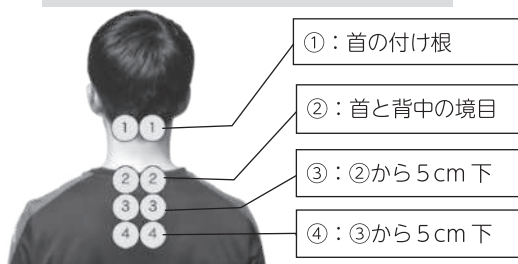
はじめて

準備するもの

テニスボール2個と靴下を用意し、靴下の中にボールを入れて結びます。



セルフマッサージのターゲット



1 首のセルフマッサージ

- 1 仰向けに寝て、首の付け根（①の部分）にテニスボールを当てる。両手を添えるとテニスボールを固定しやすい。
- 2 リラックスして20秒間静止し、頭の重みでじんわりとマッサージ。
- 3 頭をゆっくり小さく左右に20回動かして、さらにマッサージ。



2 背中のセルフマッサージ

- 1 仰向けに寝て、首と背中の境目あたり（②の部分）にテニスボールを当て、両手を前で組む
- 2 リラックスして20秒間静止し、体の重みでじんわりとマッサージ。
- 3 体をゆっくり小さく左右に20回揺らして、さらにマッサージ。
- 4 テニスボールの位置を③にずらして、同様の手順でマッサージ、その後に④も行う。



3 胸の筋肉のストレッチ

- 1 肩の高さまで腕を上げて壁に手をつく
- 2 反対側を見るようにして胸を開き、心地よく胸の筋肉がストレッチされた状態でキープ
- 3 3セット終わったら、反対側も同様に行う



4 首から肩の筋肉のストレッチ

- 1 両手を腰で組む
- 2 頭を横に倒していき、首から肩にかけて、心地よくストレッチされる角度で20秒キープ
- 3 左右交互にストレッチを3セットずつ行う。



農協 お知らせ 版

令和3年度 第8回理事会
9月27日開催

報告事項

- ① 監事監査について
- ② オホーツク農協酪農畜産対策委員会について
- ③ 不祥事調査委員会について
- ④ SPC設立運営委員会について
- ⑤ 管理専門委員会について

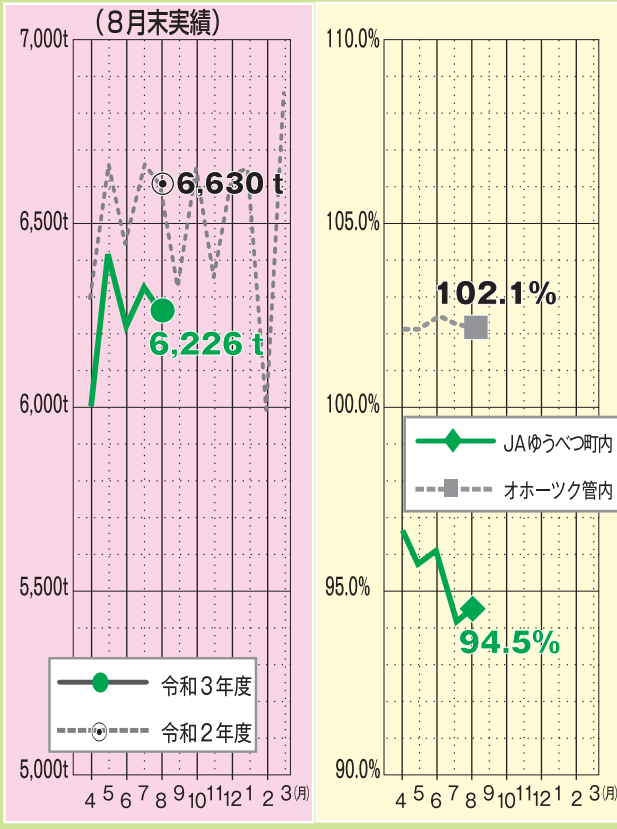
協議事項

- ① 令和3年度肥料大口需要対策実施要領の制定について
- ② 労働保険事務組合事務処理規定について
- ③ 外部出資について
- ④ 収穫感謝祭の開催について

- ⑥ オホーツク農協畑作青果対策委員会について
- ⑦ 令和3年8月末生乳生産実績について
- ⑧ 自由金利型定期貯金の受け入れと貯金残高の推移について
- ⑨ 組合員の営農実績報告について

令和3年度生乳出荷状況について

JAゆうべつ町生乳出荷乳量推移 生乳出荷乳量との前年比較



12月号第1別冊付録



12月号第2別冊付録

家計簿記帳で
SDGs!

ひと工夫
明日のしあわせ
家族の笑顔 😊

未来を楽しく
HAPPY



12月号・1月号
購読申込受付中



定価(税込)
 ●普通月号 629円
 ●付録月号(1・4・5・7・9月号) 922円
 ●家計簿付き12月号 1,027円

お申し込みはお近くのJA本・支店(所)へ

JAグループ 家の光協会
 〒162-8448 東京都新宿区市谷船河原町11 [TEL] 03-3266-9039 <http://www.ienohikari.net>