



JAゆうべつ町



KAGAYAKU TSUBASA

# 輝く翼

湧別町の空に飛ぶ白鳥を見た時、私は素敵だなと感動しました。「JA ゆうべつ町」が飛躍する事を願い、群れをつくり大空に羽ばたく真っ白な白鳥の様に、気持ちを新たに一致団結して前へ大きく前進する願いを込めてデザインイメージをしました。そして皆さんが愛読するにあたって、優しく温かい気持ちになれる様にと虹の橋を架けました。先頭を飛ぶ真ん中の白鳥にはリーダーと言う意味があり、冠を付けてみました。



JA ゆうべつ町 B&W ショー  
湧別町家畜共進会場 (4月22日)

2022.6 vol.201

# 第48回 湧別町 B&Wショー開催

4月22日、湧別町家畜共進会場において第48回湧別町B&Wショーが開催されました。

開会式では、上田組合長と湧別町ホルスタイン改良同志会会長の菅井慎也さんに挨拶をいただきました。

審査員はオールジャパンブリーダーズサービス(株)営業部長の高藤裕氏が務め、1〜9部までの全27頭の出陳牛により行われました。

上位入賞牛は下記の通りです。



—上写真 左から—

グランドリザーブチャンピオン	出陳者：菅井 慎也
グランドチャンピオン	出陳者：(株)COWBELL
ジュニアチャンピオン	出陳者：菅井 慎也
ジュニアリザーブチャンピオン	出陳者：喜多 正人



▲審査委 高藤裕氏



## 【B&W ショー成績】

1部	PF ウィットモントーヤ	出陳者	(株)デリープラント
2部	ジュールボックスモナークサマー	出陳者	菅井 慎也
3部	アレンファーム CSB ミラクルガール	出陳者	越智 大輔
4部	ジュールボックスジャコビーエリー	出陳者	菅井 慎也
5部	マラソクラツシユフィールド	出陳者	山田 和弘
7部	ジュールボックスドロップキツクリユウ	出陳者	菅井 慎也
8部	グローランドアイ DM ロケット ET	出陳者	越智 大輔
9部	クルルソロモンダーハム	出陳者	(株)COWBELL
<b>グランドチャンピオン</b>			
	クルルソロモンダーハム	出陳者	(株)COWBELL
<b>ジュニアチャンピオン</b>			
	ジュールボックスジャコビーエリー	出陳者	菅井 慎也

# 第47回 北見B&Wショー開催

5月14日に北見管内畜産総合施設（訓子府町）において、第47回北見B&Wショーが開催されました。

湧別町ホルスタイン同志会からは、出陳頭数12頭（出陳者6戸）が出席致しました。

オールジャパンブリーダーズサービス（株）営業部副部長の前田直樹氏による審査のもと無事終了いたしました。

B&Wショー当日は風が強い状態での審査になりました。リードマンの方たちはチャンピオンを目指すため懸命に牛を引く姿がとても印象的でした。上位入賞は左記の通りです。



## 【B&Wショー成績】

3部	1位	SEA-LAKE KW サマーフェストアリス
4部	1位	SEA-LAKE ゴールD サイドキック
5部	1位	SEA-LAKE アロングリコライス TMF
8部	1位	PF ドアマンH バーバラ ET
9部	1位	COWBELL アップルレモン

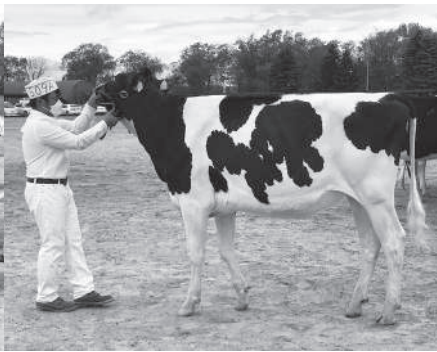
出陳者：（株）SEA-LAKE

出陳者：（株）SEA-LAKE

出陳者：（株）SEA-LAKE

出陳者：菅 井 慎 也

出陳者：（株）COWBELL



## デントコーン播種作業終了

今年のデントコーン播種開始は予定通り5月11日からの播種開始となりました。

例年、この時期の農業機械による農作業事故が多発しております。忙しい時期にはなりますが機械点検・安全確認等を心掛け、事故などに十分気を付けて作業をしましょう。



## 甜菜播種・移植作業終了

4月下旬から5月中旬にかけて甜菜を作付けする組合員の播種作業・移植作業が行われました。この時期の気候は例年になく穏やかであり作業に支障をきたすような風も少なく順調に作業を行うことができました。

今年の収穫にご期待いたします。



## 湧別町酪農ヘルパー利用組合 第31回通常総会

4月28日に湧別町農協本所大会議室にて、第31回通常総会を開催致しました。

令和3年度に職員を1名採用し8人体制で事業を行いました。一般利用日数は職員の増員により利用日数は増加し、傷病等利用は前年度と比較すると減少しております。学生インターシップは新型コロナウイルスの影響により今年度も中止となりました。

総会においては令和3年度の事業報告・収支決算、令和4年度の事業計画・収支予算等を含むすべての議案が原案通り承認されました。



▲挨拶をする山崎組合長

## 湧別町乳牛検定組合 第42回通常総会

4月28日、湧別町酪農ヘルパー利用組合通常総会終了後に湧別町乳牛検定組合第42回通常総会を開催致しました。

令和3年度は大規模農場の検定に伴う検定員の立会数が減少し、また、累積検定頭数も前年実績4万6831頭に対し4万4804頭となり207頭の減少となりました。経産牛1頭当たりの検定乳量平均は前年度実績1万1092kgを下回る1万1049kgとなりました。

総会においては令和3年度の事業報告・収支決算、令和4年度の事業計画・収支予算等を含むすべての議案が原案通り承認されました。



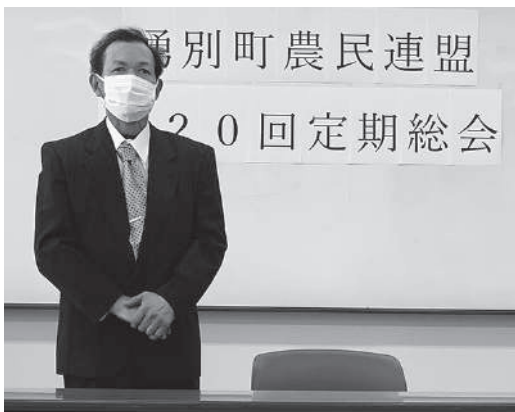
▲挨拶をする島田組合長

## 湧別町農民連盟 第20回通常総会

湧別町農民連盟は4月23日に農協本所大会議室にて第20回定期総会を開催致しました。

総会においては、令和3年度の活動経過・収支決算、令和4年度の運動方針と収支予算が提出された4件の議案すべてが原案通り可決されました。

なお、湧別町農民連盟につきましては令和4年度（令和5年3月31日付）で湧別町農民連盟を解散、それに伴い北見地区農民連盟より脱退する方針となります。盟友の皆様方のご理解、ご協力を宜しくお願いいたします。



▲挨拶をする斎藤委員長

## 第33回青色申告会 通常総会

4月28日、農協本所会議室にて第33回青色申告会通常総会が開催されました。

総会では令和3年度の事業報告・収支決算、令和4年度事業計画・収支予算についてすべて原案通り可決されました。

なお、青色申告会につきましては、令和5年度の通常総会をもって解散する方針となります。会員皆様方の御理解・ご協力を宜しくお願い致します。



▲挨拶をする畑会長



# オホーツク湧別バイオガス株式会社 第1期定時株主総会

令和4年5月13日（金）湧別

町農協会議室において、「オホーツク湧別バイオガス株式会社第1期定時株主総会」が行われました。令和3年11月に会社が設立し初めての総会となり参加農家も含め多くの関係者が出席されました。

総会は代表取締役である上田組合長が議長となり提案された議事全て可決されました。

令和3年度は、集中型バイオガスプラント先進地への視察研修を行い、プラント建設に係る候補地の調査や基本設計業務を重点的に実施。また、参加農家への事業説明会や家畜ふん尿運搬にかかる堆肥置き場の補改修調査を実施しました。

令和4年度は、プラント建設が開始される年度になり、プラント建設にかかる入札業務の実施や原料収集運搬に関する輸送業者との調整や、みどりの食料システム交付金事業への申請等

を計画してきます。

総会を終え、今後も本事業成功に向けて会社取締役、関係者一体となって取り進めさせていただきます。

また、NTT東日本グループが本事業の取り組みをCM化する事で決定しております。湧別町内等で撮影を行い、7月下旬頃TV放映される見込みです。



▲挨拶をする上田組合長



## ウクライナチャリティーバザー開催

4月14日に芭露自治会女性青少年部主催ウクライナチャリティーバザーの開催にJAゆうべつ町より牛乳を提供し来場者に配布しました。



## 生産資材店舗より お知らせ

2月1日より、芭露支所資材店舗を閉め本所へと移動し芭露地区の皆様には大変ご迷惑をおかけしております。

その中で、芭露支所金融窓口において急を要しない商品配達を受付を行って参りますので、ご利用ください。

令和4年6月1日より開始します。お申込み方法につきましては左記の通りになりますのでご確認ください。

①金融窓口において専用の用紙（左記画像参照）に必要事項をご記入してください。

※基本の配達は、お申し込みの翌日になります。午前中のお申込みにおいては、当日の配達となる場合もあります。

生産資材FAX注文書 例

湧別町農協生産資材係  
FAX 01586-5-3473 TEL 01586-5-3493

住所	湧別町	電話番号	01586-4-1111
支店	湧別支店	電話番号	015-2254-9279

品名	数量	単位	備考
12L	200	箱	
20L	100	箱	
30L	50	箱	
40L	20	箱	
50L	10	箱	

品名及び単位等にご不明な点は電話でも受け付けていますので連絡の程よろしくお願いたします。

# 湧別町農協芭露支所

## 「金融窓口昼休み」実施のお知らせ

日頃より、湧別町農協金融共済事業をご利用いただき厚くお礼申し上げます。

さて、5月16日の朝刊に当農協からの「お知らせ」の中で、「JAゆうべつ町芭露支所の金融窓口を休業させていただくことにしました。」と間違った表現をしてしまい、皆様には混乱とご迷惑をお掛けしましたことを心よりお詫び申し上げます。

この度、業務上の対応としまして、

**1時間の昼休み（業務取扱中止）（11:30～12:30）**をとり営業して参りますので改めて変更点をお知らせいたします。

皆様方には、ご不便をおかけすることもあると思いますが、ご理解とご協力をよろしくお願いいたします。今後も、湧別町農協芭露支所金融共済課窓口のご利用をよろしくお願いいたします。

また、湧別町芭露出張所についても、**昼休み（業務取扱中止）（11:30～12:30）**の実施をいたしますので併せてご理解とご協力を願います。

**昼休み時間 午前11時30分～午後0時30分（1時間）**  
**（業務取扱中止）（ただし、平日のみとなります）**

**開始月日 令和4年6月1日（水）より**

※ ATM 営業は、

平日（午前9時00分～午後6時00分）

土曜日（午前9時00分～午後0時00分）と変更なく営業します。

※ 金融・共済に急用がある場合は、電話(6—2131)にて問合せ願います。

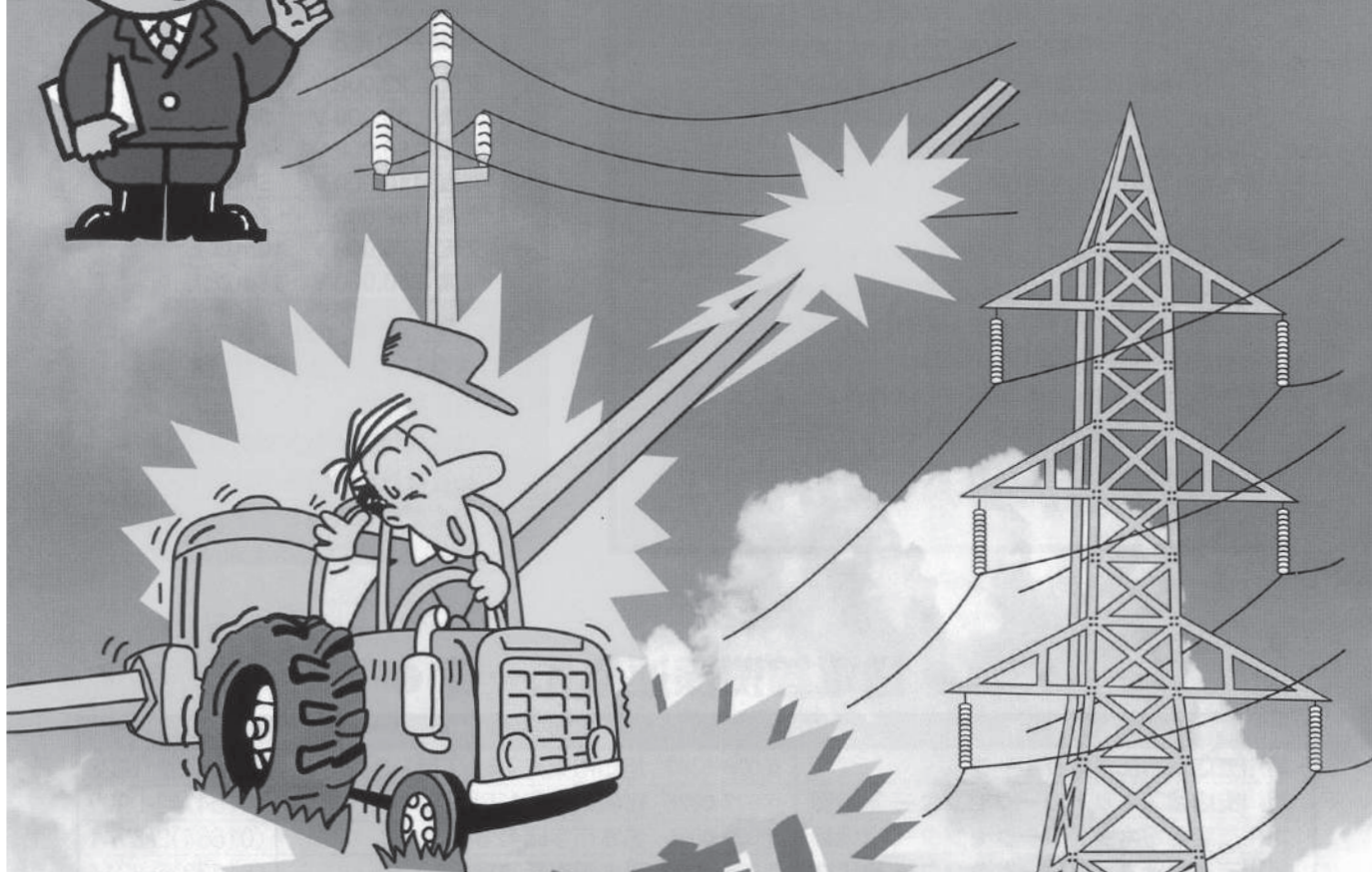
※ 湧別町出張所も併せて昼休みさせていただきます。

※ ご不明な点がありましたら問合せ下さい。(6—2131)

湧別町農業協同組合

代表理事組合長 上田 範幸

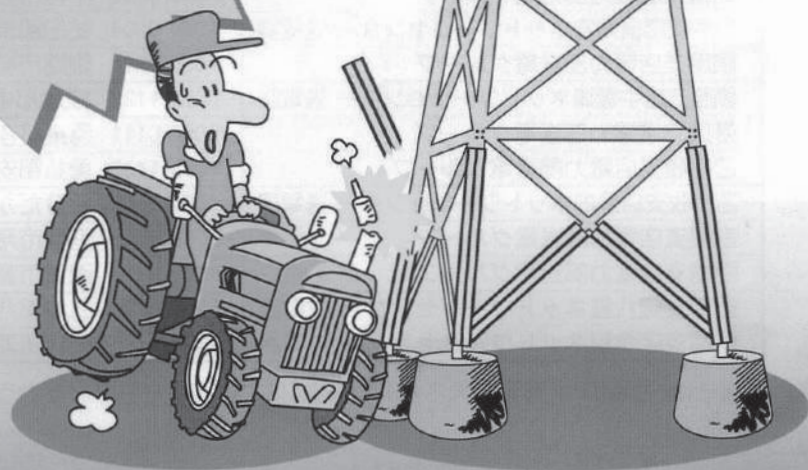
# 送電線付近で作業される時は 電線・支持物への接近に 十分注意してください!



## 接近注意!

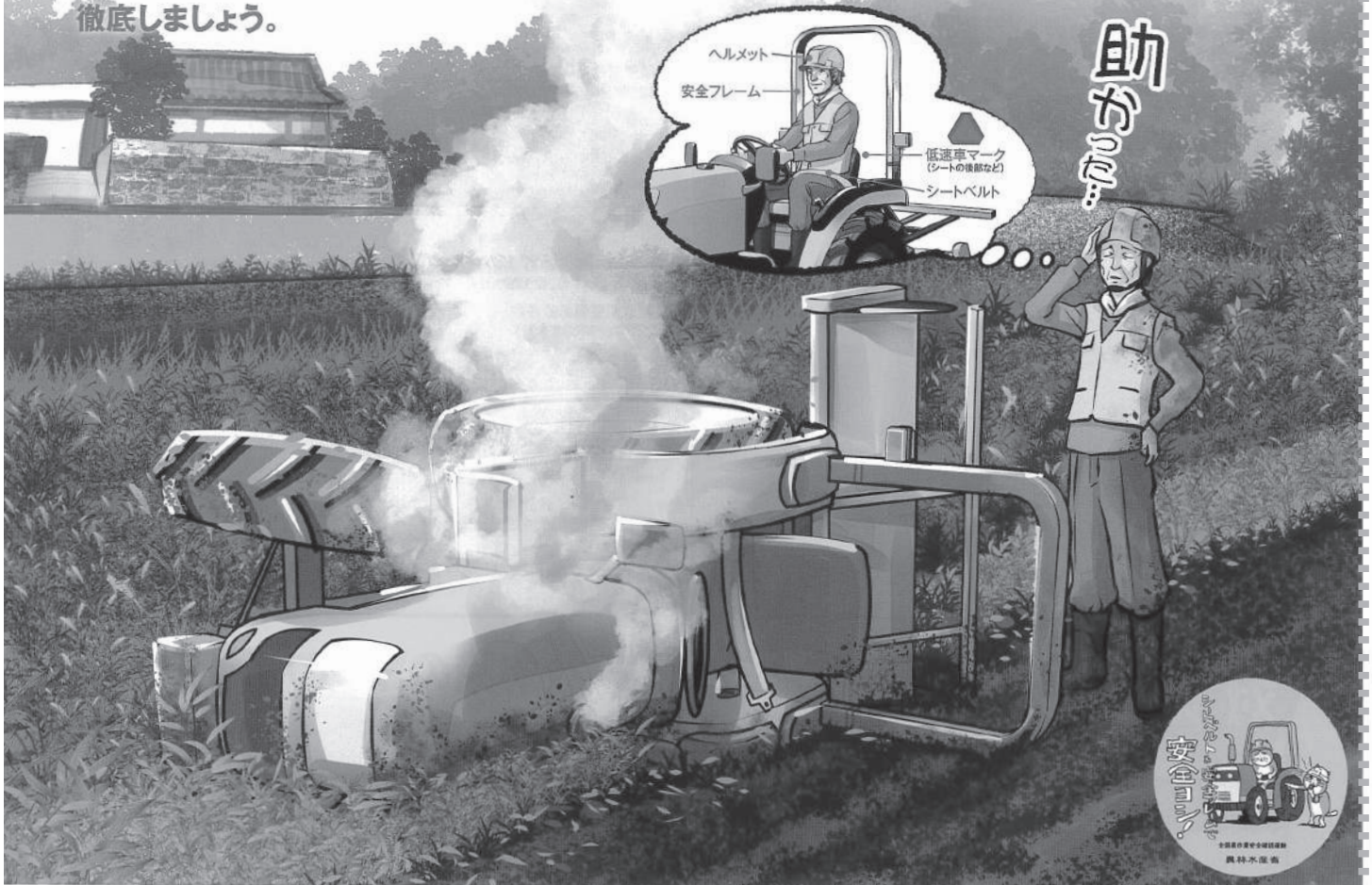
ともに輝く明日のために。  
Light up your future.

 北海道電力ネットワーク



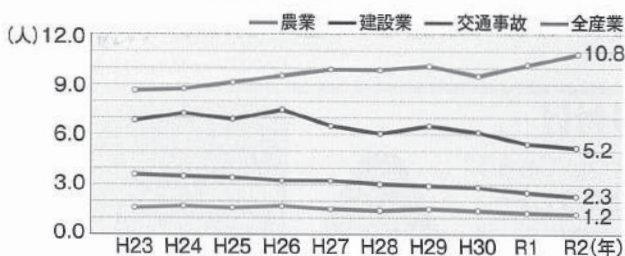
# 安全確認と予防対策で公道での農機による死亡事故を防ぎましょう!

安全フレーム、安全キャブ付きトラクターを使用し、  
低速車マークの設置、シートベルト・ヘルメット着用を  
徹底しましょう。



農林水産省の最新の調査データによると、近年300人前後の方々が農作業中の事故で亡くなっています。グラフからもわかるように、農作業中の死亡事故は一般交通事故の約5倍、建設業の約2倍にも及びます。農機事故を未然に防ぐために備えるべき機器(ランプ等)や操作時の安全確認と予防対策をもう一度考えてみましょう。

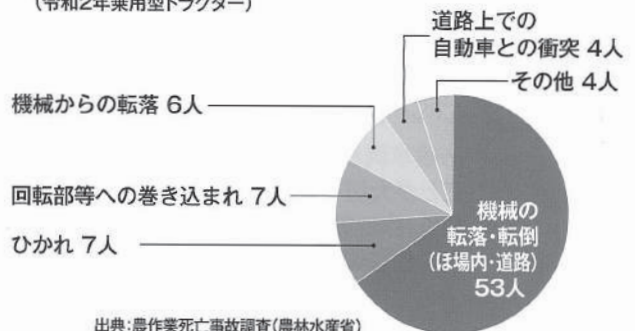
## ■10万人あたり事故死亡者数の推移



出典: 死亡者数 農作業死亡事故調査(農林水産省)、死亡災害報告(厚生労働省)  
就業者 農林業センサス、農業構造動態調査(農林水産省)、労働力調査(総務省)  
(注) 就業者10万人当たり死亡事故者数の算出において就業者として使用していた農業就業人口の調査が令和元年で終了したため、令和2年から農業従事者数を使用して算出

## ■原因別の農業機械作業に係る死亡者数

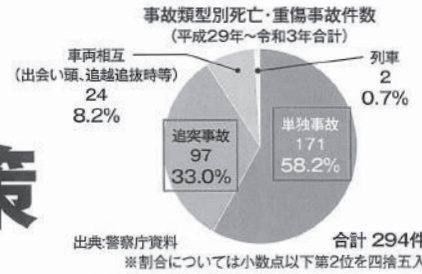
(令和2年乗用型トラクター)



出典: 農作業死亡事故調査(農林水産省)



# 公道での農機による交通事故の要因と対策



## 事故発生の要因

公道での農機の交通事故は大きく分けて単独事故と他の車両からの追突事故の2種類があります。

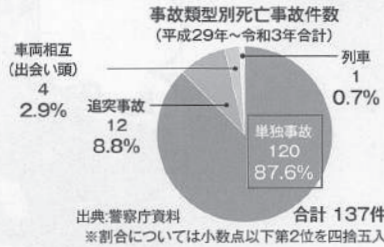
### 単独事故

#### 1.用水路等への転落

運転操作ミスや道路環境が悪いことにより、田畑や用水路等へ転落。

#### 2.傾斜地での横転等

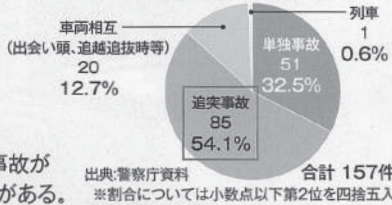
農機は通常の車に比べ重心位置が高いため傾斜地等でバランスを崩して横転。傾斜地等で自然に動き始めた農機にひかれる事故。



### 追突事故

#### 夜間等における追突

夜間は後続車から農機が発見されにくく、追突事故が起こる。昼間のトンネル内でも追突事故の事例がある。



事故を防止するには

## 事故防止の対策

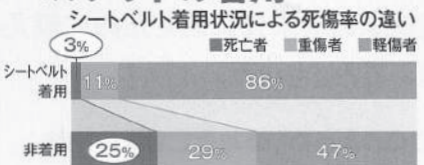
公道での農機による交通事故対策の3つのポイント! 対策と準備が重大な事故を防止します。

### ポイント1 確実な運転操作とブレーキ連結の確認

農機による死亡事故は、ハンドルやブレーキ操作ミスによる単独事故が多いため、道路状況等に応じた確実な運転を行いましょう。道路走行時は必ず左右のブレーキを連結しましょう。農作業前後に道路上を走行する際は、ブレーキ連結をしていないと、ブレーキを踏んだときに急旋回して転落、横転する事故につながる恐れがあります。

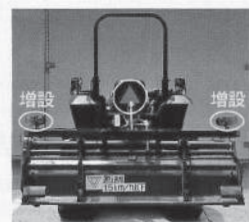
### ポイント2 安全キャブ・フレームの装着とシートベルト・ヘルメットの着用

救命効果の高い安全キャブやフレームが付いているトラクターを利用\*しましょう(安全フレームは倒さずに使いましょう)。農機による交通事故においても、シートベルト着用の有無により死傷状況が大きく異なります。トラクター等の農機運転中は必ずシートベルトを着用しましょう。また、ヘルメットの着用にも努めましょう。  
※車種によっては取り付けられないものもあります。



### ポイント3 ランプ類や低速車マーク等の取り付け

一般車両との接触や追突を防ぐためには周囲に気づいてもらうことが大切です。「低速車マーク」や「反射板」を設置しましょう。また、作業機を付けて公道を走行するためには、基本的にランプ類の増設等が必要です。



# 農協 お知らせ 版

令和4年度 第4回理事会

5月30日開催

## 報告事項

- ① 湧別町乳牛検定組合総会について
- ② 湧別町農協酪農ヘルパー利用組合総会について
- ③ 株デリーファーストゆうべつ取締役会議について
- ④ オホーツク酪農畜産対策委員会について
- ⑤ オホーツク湧別バイオガス入札選考委員会について
- ⑥ 中央交代替的監査について
- ⑦ 畜産事業運営委員会について
- ⑧ オホーツク湧別バイオガス(株)株主総会について
- ⑨ 地区別農業協同組合長会議について
- ⑩ 株共栄産業株主総会について
- ⑪ 湧別牧野入牧について
- ⑫ 酪農学園大学地域総合交流推進協議会総会について

- ⑬ 監事監査について
- ⑭ 令和4年4月末生乳生産実績について
- ⑮ 自由金利型定期貯金の受入と貯金残高の推移

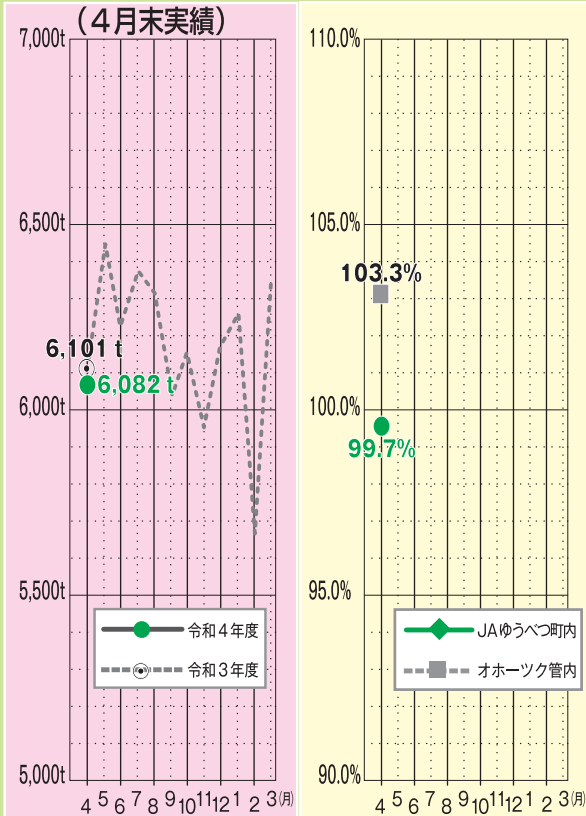
- ⑯ JA再発防止策(兼整備計画)取組状況報告書(令和4年4月分)について
- ⑰ 令和4年度 不祥事ゼロ運動事務ミス報告について
- ⑱ 令和4年度 顧客属性照会システム(CCS)定期確認の結果について

## 協議事項

- ① 組合員の異動について
- ② 令和3年度 財務モニタリングについて
- ③ 北海道信連への出資について
- ④ 湧別町農協共進会の実施について
- ⑤ 夏期手当の支給について
- ⑥ ディスクロージャー詩の開示について
- ⑦ 組合員の対応について

## 令和4年度生乳出荷状況について

JAゆうべつ町生乳出荷乳量推移 生乳出荷乳量との前年比較



### JA女性組織の活動に! おうち時間の充実に!

## 家の光を 活用しよう!!

**健康** 風邪予防 5秒間柔軟トレーニング

**食生活** 腸活 免疫力アップの生活術

**手芸** ビーズフレズレット 17色のビーズ

**料理** 旬の食材を使ったごはん作りの味方!

新型コロナウイルス感染症関連記事も充実。

運動や食事の情報をわかりやすく紹介。

作って楽しく、できて役立つものばかり!

年6回は別冊付録付き 動画・料理・雑学など 生活に役立つ情報が盛りだくさん!

『家の光』がもっと読みやすく!

家の光 × 家の光 YouTube

YouTubeチャンネルでは、『家の光』の記事活用におすすめ動画を配信中です。

お申し込みはお近くの支店(所)へ

JAグループ 家の光 012-9446 支店(所) 012-9446 支店(所) TEL 03-3266-9035 <http://www.jamphk.net>