



JA ゆうべつ町



KAGAYAKU TSUBASA

輝く翼

湧別町の空に飛ぶ白鳥を見た時、私は素敵だと感動しました。「JA ゆうべつ町」が飛躍する事を願い、群れをつくり大空に羽ばたく真っ白な白鳥の様に、気持ちを新たに一致団結して前へ大きく前進する願いを込めてデザインイメージをしました。そして皆さんが愛読するにあたって、優しく温かい気持ちになれる様にと虹の橋を架けました。先頭を飛ぶ真ん中の白鳥にはリーダーと言う意味があり、冠を付けてみました。



JA ゆうべつ町 女性部花植え
(令和4年6月2日)

2022.7 vol. 202



第51回J Aゆづべつ町ホルスタイン共進会開催

6月4日、湧別町家畜共進会上において第51回J Aゆづべつ町ホルスタイン共進会が開催されました。

共進会当日は天候に恵まれず雨の中での審査となり、あまり良いコンディションではなかったものの、リードマンたちはチャンピオンを目指すため懸命に牛を引く姿がとても印象的でした。

上位入賞牛は以下の通りです。



▲デイリークイーン
池田 汐理



▲審査員
木本 洋一 氏



【共進会成績】

- 第1部 ウエダファーム トニー ビューティー インプレシヨ
- 第2部 イースタンテール キングドック アウト
- 第3部 クルル サイト`キック ゴールト`
- 第4部 アレンファーム CSB ミラクル ガール
- 第5部 アレンファーム SK ミュージカル
- 第6部 PF コルンダイク ブレーク インフ
- 第7部 ジュールボックス タトゥー プレシャス
- 第9部 ジュールボックス F キングドック ポリー
- 第10部 レークランド DB ミスチーフ イミーズ ET
- グランドチャンピオン
ジュールボックス タトゥー プレシャス
- ジュニアチャンピオン
ウエダファーム トニー ビューティー インプレシヨ

- 出陳者：(株)ウエダファーム
- 出陳者：尾 形 湧 人
- 出陳者：本 間 義 輝
- 出陳者：越 智 大 輔
- 出陳者：越 智 大 輔
- 出陳者：(株)デイリープラント
- 出陳者：菅 井 慎 也
- 出陳者：菅 井 慎 也
- 出陳者：久 保 拓 也
- 出陳者：菅 井 慎 也
- 出陳者：(株)ウエダファーム

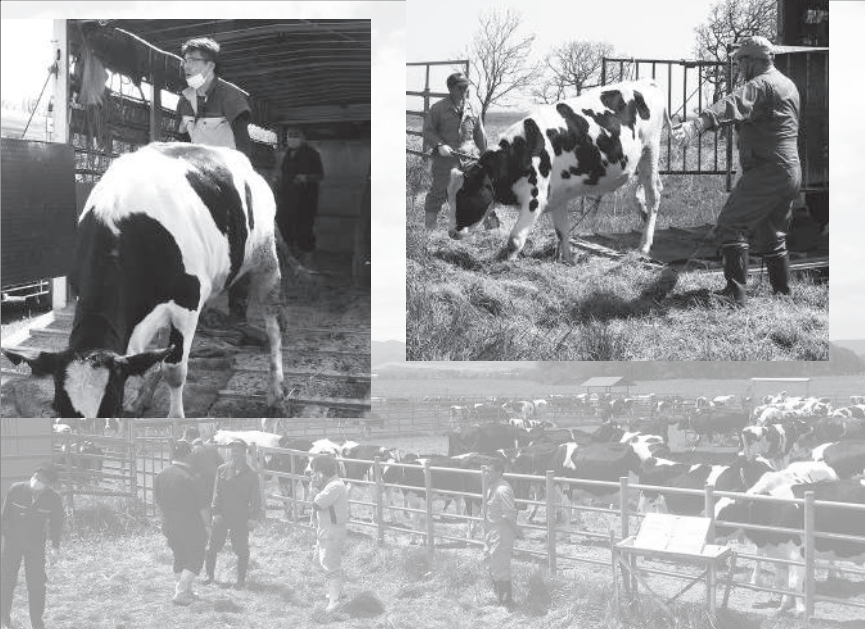
公共牧野 入牧開始

5月21日、湧別牧野・芭露牧野への放牧を開始しました。

最初は慣れていない様子だった牛たちも時間が経つにつれて走り回り、青草を食べている姿を見せるようになりました。

放牧は10月下旬までを予定しております。

牧野利用者の方は放牧牛の成長を定期検査でぜひお確かめ下さい。



工具類の展示販売会を開催しました

（購買課 生産資材）

6月3日(金)旧芭露資材店舗、4日(土)共進会場にてマキタ製品及びホクレン油機サービスの工具類等の展示販売会を開催しました。日頃の営農に欠かせない工具類の即売会もあり、両日、多くの方々がお来場いただきましてとても活気ある展示即売会になりました。今後とも定期的に開催致しますので、皆様のご来場をお待ちしております。また商品の問合せについては農協購買課までご連絡下さい。



▲旧芭露支所資材店舗



◀共進会場にて

「一番草収穫が終わりました」

6月中旬より湧別地区、芭露地区のそれぞれの採草地で1番草のハーベスター収穫作業が開始されました。

今年度の収量状況につきましては6月15日に湧別町の各牧草地で調査を行った結果、湧別町全体の生収量は平年対比で91%とやや少なめという結果となっておりますが、チモシーが出穂前だった圃場が多く、出穂に向けて今後さらなる収量増加に期待できそうです。

刈り取り作業は大きな事故もなく、無事終わることができました。収穫作業に参加していた皆様お疲れさまでした。



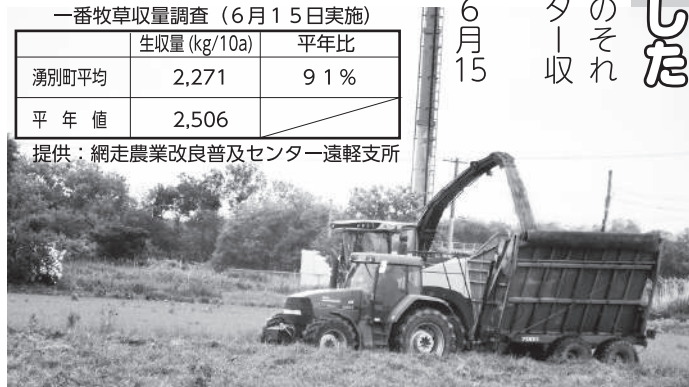
▲踏み込み作業の様子

▼収穫作業の様子

一番草収量調査 (6月15日実施)

	生収量 (kg/10a)	平年比
湧別町平均	2,271	91%
平年値	2,506	

提供：網走農業改良普及センター遠軽支所



JAゆうべつ町青年部

湧別小学校で食育活動

JAゆうべつ町青年部は、6月17日に食育活動として「じゃがいも」の定植作業を子どもたちと一緒にを行いました。

樋口部長が子供たちの前で先生役を務め、じゃがいもの植え方、土の掛け方などを説明した後、子どもたちと青空の下で元気いっぱい作業を始めました。

最初に6年生たちが慣れないクワを手に取り、たくさんの汗をかきながら畦作りと肥料撒きの作業を担当し、畦が出来た後は1年生

たちが6年生たちと協力して種芋を畦に置き、土をかぶせる作業を行いました。

子どもたちにとって日常では味わえない畑作業で、最初はどの子も慣れていないため、もくもくと作業を行

っていましたが、作業にも慣れ始めたところからは次第

に子どもたちの笑顔が溢れ出し、みんなで協力し合っ

て、芋植え作業を終えることができました。普段から

私たちが食する野菜を自分たちの手で一から作るとい



う畑作業は、子どもたちにとって良い刺激になったようです。今後、JAゆうべつ町青年部は食の宝庫である湧別町の農業を通じて、食の安心・安全を地域住民の方々に伝える活動を行って参ります。

女性部リフレ部会

女性部リフレ部会では、道の駅遠軽まで足を延ばし、森のなかを高速で滑り降りる「ジップライン」を体験してきました。当日は気温10度前後の曇り空でしたが、久々の再会とあって皆それぞれ互いの近況報告を語り合いつつ、笑い声の絶えない活動となりました。

依然、コロナ下で女性部活動も縮小傾向のなか「家事育児から営農のことまで仲間間での共感や学びはとて多く、家の外に出て人と会って話せることの有難さを感じた」とのことでした。



花壇にお花を植えました

6月上旬、JA ゆうべつ町女性部は、湧別町農協芭露支所で花壇整備を行いました。農協にお越しの際は、女性部員たちが一生懸命植えた色鮮やかな花をぜひご覧ください。

湧別町農協本所の花壇にも花を植えてありますのでどうぞご覧ください。



▲作業風景
(芭露支所)



◀農協本所花壇

湧別地区年金友の会トラベル

5月26日から27日において、「湧別地区年金友の会」による年金トラベル（旅行）に行つて参りました。

今年度については、新型コロナウイルス感染症の影響で、令和元年に実施して以来の開催となりました。今回の参加者は7名で1泊2日の旅行となりました。今年度は役員会で、コロナウイルスワクチンの3回接種を条件とし、旅行日程についても近場での開催と致しました。

1日目は、午後からの出発となり、滝の上芝桜公園に寄り、芝桜を見学しました。この日は天候にも恵まれ、満開とまではいきませんでした。綺麗な花々を見る事が出来ました。しかしコロナの影響もあって人手は少なく感じられました。その後、雄武町の日の出岬温泉へ到着し、夜の懇親会までの時間に温泉で旅の疲れを癒しました。夜になり懇親会が始まり、雄武で取れた新鮮な海鮮を頂きながら、昔話を語り合い1日目終了しました。

2日目は晴天に恵まれ、帰宅のみとなりましたが、何事もなく楽しい旅行となりました。

最後に、新型コロナウイルスの影響で開催が危ぶまれていましたが、参加された方々の協力により体調不良者も出さずに無事に旅行が終わりました事にお礼申し上げます。



町民へバター無料配布を行いました。

6月21日に各自治会のご協力により、乳製品消費拡大運動として湧別漁協のホタテの無料配布と合わせて、全町民にバター(150g×2)を無料配布しました。



オホーツクJA野球大会

6月4日、湧別町営野球場にてJA北オホーツクと1回戦を行いました。

天候には恵まれず、雨に打たれながらの試合にはなりましたが、一進一退、どちらも点数を譲らない熱い試合となりました。結果、試合は2対3でJA北オホーツクに一步及びませんでした。最後まで諦めない、JAゆうべつ町らしさが表れた試合でした。

御期待には沿えませんでした。応援してくださいました皆様、誠にありがとうございました。チーム一丸となり来年こそは勝利できるよう頑張つて参ります。
以上結果報告でした。



▲西塔友哉 (ピッチャー)
A コープスタンド

A コープ ゆうべつ 7月 イベント情報

月	火	水	木	金	土	日
27	28	29	30	1 金曜日得の市 ポイント7倍DAY	2	3
4 LINE 友達割引 5%OFFDAY	5	6	7	8 金曜日得の市 ポイント10倍DAY	9	10
11 LINE 友達割引 5%OFFDAY	12 火曜日得の市 ポイント7倍DAY	13	14	15 金曜日得の市 ポイント7倍DAY	16	17
18 LINE 友達割引 5%OFFDAY	19	20	21	22 金曜日得の市 ポイント10倍DAY	23	24
25 LINE 友達割引 5%OFFDAY	26 火曜日得の市 ポイント7倍DAY	27	28	29 金曜日得の市 ポイント7倍DAY	30	31



各課紹介 管理課

管理課では、職員の人事・福利厚生に関することや事務所の運営に要する予算・経理などを担当しています。

管理課長 大隅 裕司
管理課係 大山 仁美
参事 小幡 敏
管理課係 長谷川 つかさ
管理課係長 平田 みどり
内部監査室係長 村西 博

賠償リスクに備えられていますか？

草刈機を使って草刈中、小石をはねて他人の車をキズつけた。



果物狩りに来ていた入場者が、固定の不十分な梯子から落下しケガをした。



畑で農薬を散布していたところ、操作を誤り、隣接する農家の畑に飛散し、生育不良となった。



このようなことが起こった場合、相手方への賠償責任として多額の賠償金支払いが発生することがあるため、リスクに備えておく必要があります。



農業事業で発生した事故による第三者への賠償に備えられる

農業者賠償責任共済



施設賠償

農地や農業施設の所有・使用・管理や農業が原因で他人を死傷または他人の財物を損壊させたことにより生じた賠償責任に対する保障。



生産物賠償

農地や農業施設において生産・加工・販売した生産物が原因で他人を死傷または他人の財物を損壊させたことにより生じた賠償責任に対する保障。



保管物賠償

管理・使用する他人の財物(農業に関するもの)の損壊・紛失・盗難によって発生した賠償責任に対する保障。



生産物回収費用

生産物に異物の混入等が生じたり、出荷した野菜・果実等から残留農薬が検出されたりしたことが原因で発生した生産物回収等に関する費用。

安心 幅広い賠償責任をカバー

多くの農業者共通の4つのリスクに対して一つの共済で総合保障。

施設賠償 リスク	生産物賠償 リスク
保管物賠償 リスク	生産物回収 費用リスク

シンプル わかりやすい共済掛金設定

基準となるのは農地面積とご希望の支払限度額のみ。3つのプラン*1をご用意しています。

3,000万円コース

5,000万円コース

1億円コース

簡単 自動継続で手間いらず

1年で自動継続するため、面倒な継続手続き等は不要*2。



*1 支払限度額によって分類 *2 農地面積に変更がある場合等を除く

加入例 所有または管理している農地面積が3haの農業者の場合

1億円コース 共済掛金 14,150円

(2022年4月時点)

ポイント1

1日あたり約40円で保障

ポイント2

共済掛金は必要経費として計上可能(法人は損金算入可能)

*詳しくは、リーフレットをご確認ください。

あわせて考えておきたい農業を取り巻くリスクについて、裏面もご確認ください。

農協 お知らせ版

令和4年度 第5回理事会
6月29日開催

報告事項

- ① 第1四半期棚卸の結果について
- ② 農林水産省畜産局との意見交換会（オホーツク地区）について
- ③ 湧別町農協乳牛共進会について
- ④ 共済運営委員会について
- ⑤ 遠紋・北見地区組合長会総会について
- ⑥ オホーツク農協組合長会総会、北見地区米麦改良協会通常総会について
- ⑦ 北糖定期総会について
- ⑧ 乳製品消費拡大運動について
- ⑨ 中央会他各連合会総会について
- ⑩ 令和4年5月末生乳生産実績について
- ⑪ 自由金利型定期貯金の受入れと貯金残高の推移について
- ⑫ JA再発防止策（兼整備計画）取組状況報告書（4年5月分）について

協議事項

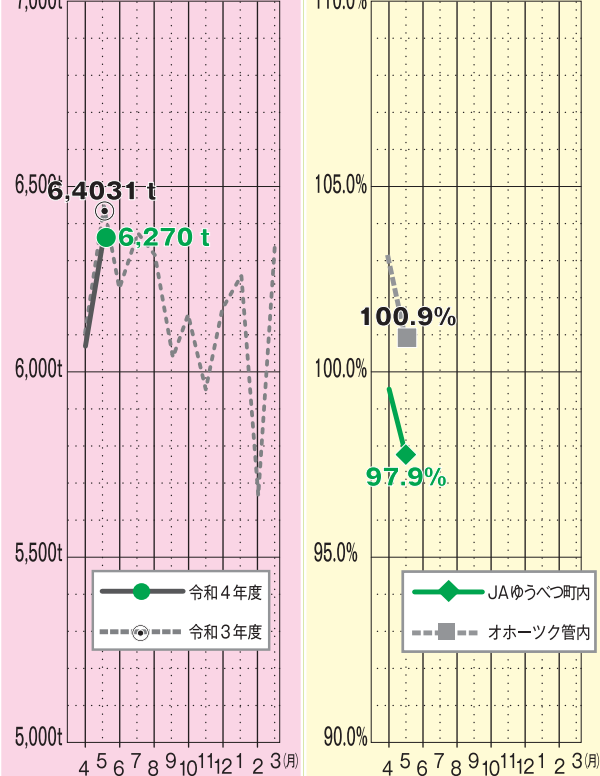
- ⑬ JAバンク経営戦略について
- ⑭ 対策組合員の営農実績報告について
- ① 組合員の異動について
- ② 第1四半期監査指摘事項に対する回答について
- ③ 令和3年度末基準体制モニタリングについて
- ④ 令和4年度個人情報保護計画の策定について
- ⑤ 小麦自主検査員の選任について
- ⑥ 組合員交流会の開催について
- ⑦ 組合員親子交流会の開催について
- ⑧ JAゆうべつ町ふれあいまつりの実施について
- ⑨ 湧別地区盆踊り大会の実施について
- ⑩ 出資会社への貸し付けについて
- ⑪ 条例検査指摘事項の改善確認について



令和4年度生乳出荷状況について

JAゆうべつ町生乳出荷乳量推移 生乳出荷乳量との前年比較

(5月末実績)



料理 骨付き鶏肉、チキンステー、とろけるスイーツ

健康 呼吸筋ストレッチ

園芸 畑の時間

手芸 エコバッグ

新聞紙 新聞紙

暮らしイキイキ!!

年6回 別冊付録付き

記事と関連した動画を配信。最新動画は誌面の2次元コードから

定価(税別) ●普通月号 920円 ●増刊月号(11月号・9月号)922円 ●取寄せ月号(12月号)1,027円

JAグループ 家の光協会 〒162-8448 東京都新宿区市谷船町1-1 TEL. 03-3266-9036 <http://www.ienohikari.net>